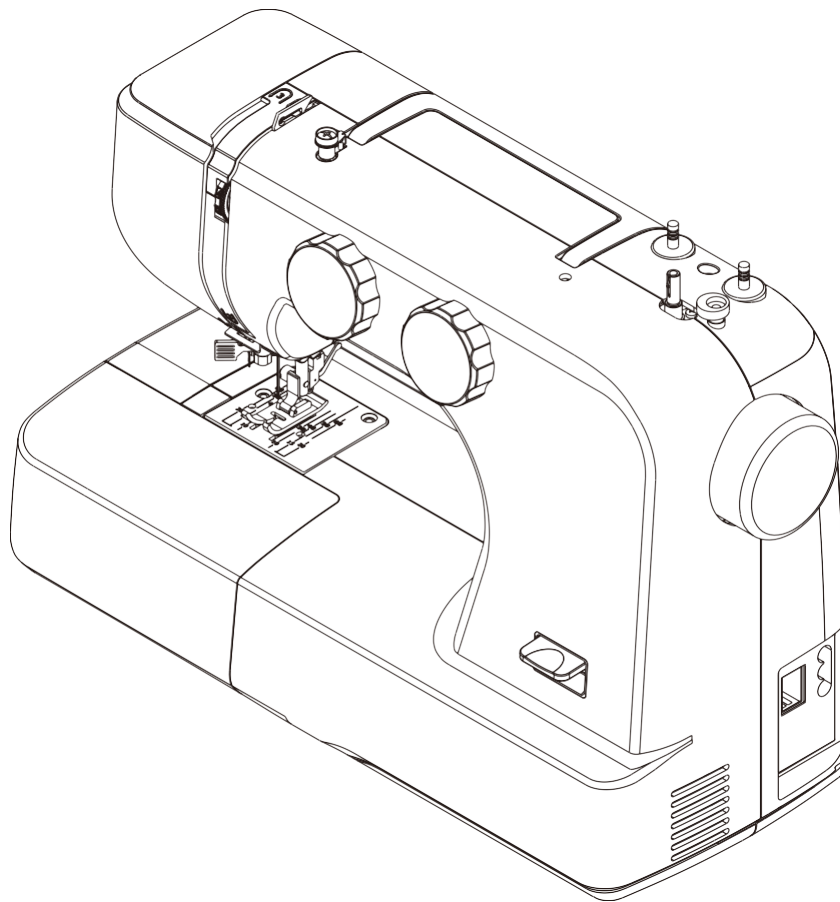


# MANUEL D'INSTRUCTIONS

SM024



**SINGER®**

Cette machine à coudre à usage domestique est conçue pour répondre aux normes IEC/EN/CSA C22.2 No.60335-1 & 60335-2-28 et UL1594.

## **IMPORTANTES CONSIGNES DE SÉCURITÉ**

Lors de l'utilisation d'un appareil électrique, les précautions de sécurité essentielles doivent toujours être respectées, y compris les suivantes : Lisez attentivement toutes les instructions avant d'utiliser cette machine à coudre à usage domestique. Conservez les instructions dans un lieu approprié près de la machine. Veillez à les transmettre avec la machine si celle-ci est donnée à une autre personne.

### **DANGER – POUR RÉDUIRE LE RISQUE D'ÉLECTROCUTION :**

- Une machine à coudre ne doit jamais être laissée sans surveillance lorsqu'elle est branchée. Débranchez toujours cette machine à coudre de la prise immédiatement après l'avoir utilisée et avant de la nettoyer, d'enlever les protections, de changer la lampe, de lubrifier ou lorsque vous faites n'importe quels autres réglages mentionnés dans le manuel d'instruction.

### **AVERTISSEMENT – Pour réduire le risque de brûlures, incendie, électrocution ou blessures corporelles :**

- Ne laissez pas les enfants jouer avec la machine. Il est fortement recommandé de redoubler d'attention lorsque cette machine à coudre est utilisée par ou près d'enfants.
- N'utilisez cette machine à coudre que pour l'usage prévu, comme décrit dans ce manuel. N'utilisez que les accessoires recommandés par le fabricant, conformément aux indications fournies dans ce manuel.
- Ne jamais faire fonctionner cette machine à coudre si la prise ou le cordon sont endommagés, si elle ne fonctionne pas correctement ou si elle est tombée par terre ou a été endommagée ou plongée dans l'eau. Retournez la machine au centre technique agréé le plus proche de chez vous pour toute révision, toute réparation ou tout réglage mécanique ou électrique.
- Ne jamais faire fonctionner la machine à coudre avec une ouverture de ventilation bouchée. Évitez toute présence de peluche, poussières, chutes de tissu dans la ventilation ou dans la pédale de commande.
- N'approchez pas les doigts des parties mobiles. Faites particulièrement attention autour de l'aiguille de la machine.
- Utilisez toujours la plaque à aiguille appropriée. L'aiguille risque de se casser avec une plaque non adaptée.
- N'utilisez jamais d'aiguilles courbes.
- Ne tirez pas sur le tissu et ne le poussez pas pendant la couture. Vous éviterez ainsi de désaxer l'aiguille puis de la casser.
- Portez des lunettes de sécurité.
- Éteignez la machine (position « 0 ») lors des réglages au niveau de l'aiguille, par exemple : enfilage de l'aiguille, changement d'aiguille, bobinage de la canette, changement de pied-de-biche, etc.
- Ne faites jamais tomber ou ne glissez aucun objet dans les ouvertures.
- N'utilisez pas la machine à l'extérieur.
- N'utilisez pas votre machine à proximité de bombes aérosol ou de vaporisateurs ou lorsque de l'oxygène est administrée.
- Pour débrancher, commencez toujours par éteindre votre machine (interrupteur sur « 0 »), puis retirez la prise du secteur.
- Ne débranchez pas la machine en tirant sur le cordon. Pour débrancher, saisissez la prise et non le cordon.
- La pédale est utilisée pour faire fonctionner la machine. Évitez de placer d'autres objets sur la pédale.
- N'utilisez pas la machine si elle est mouillée.
- Si le voyant LED est endommagé ou cassé, il doit être remplacé par le fabricant ou son agent de service, ou toute autre personne qualifiée, afin d'éviter les risques.
- Si le cordon de la pédale est endommagé, il doit être remplacé par le fabricant ou son agent de service, ou toute autre personne qualifiée, afin d'éviter les risques.

## **CONSERVER CES INSTRUCTIONS**

### **POUR L'EUROPE UNIQUEMENT :**

Cet appareil peut être utilisé par des enfants de plus de 13 ans ainsi que des personnes ayant des capacités physiques, sensorielles ou mentales réduites ou un manque d'expérience et de connaissances, s'ils sont supervisés ou ont reçu des instructions quant à l'utilisation de l'appareil en toute sécurité et s'ils comprennent les éventuels risques encourus. Les enfants ne doivent pas jouer avec l'appareil. Le nettoyage et l'entretien à réaliser par l'utilisateur ne doivent pas être effectués par des enfants sans surveillance.

La machine ne doit être utilisée qu'avec une pédale de commande de type « HKT72C » fabriquée par ZHEJIANG HUAXING ELECTRIC MOTOR CO., LTD.

### **POUR LES PAYS HORS EUROPE :**

Cette machine à coudre n'est pas destinée à être utilisée par des personnes (y compris des enfants) ayant des capacités physiques, sensorielles ou mentales réduites ou un manque d'expérience et de connaissances, sauf si une personne responsable de leur sécurité les surveille ou les aide à utiliser la machine à coudre. Ne laissez pas les enfants jouer avec la machine à coudre.

La machine ne doit être utilisée qu'avec une pédale de commande de type HKT7 (110-127V région), HKT72C (220-240V région), HKT7-2 (220-240V Chine) fabriquée par ZHEJIANG HUAXING ELECTRIC MOTOR CO., LTD.

## **UTILISATION PRÉVUE**

L'utilisation optimale et l'entretien sont décrits dans ces consignes. Ce produit n'est pas destiné à une utilisation industrielle. Une aide supplémentaire, par région, peut être trouvée sur le site web [www.singer.com](http://www.singer.com).





# TABLE DES MATIÈRES

## 1. DÉCOUVERTE DE VOTRE MACHINE À COUDRE

Parties principales -----	2
Accessoires -----	3
Configuration de votre machine -----	3
Cordon d'alimentation, pédale de commande -----	3
Interrupteur d'alimentation/d'éclairage -----	3
Conversion à la couture à bras libre -----	4
Releveur de pied-de-biche -----	4
Levier de couture en marche arrière -----	4
Abaissement des griffes d'entraînement -----	4
Lignes de guidage de couture -----	5
Réglage des broches porte-bobine -----	5
Bobiner la canette -----	5
Retirer ou remplacer le boîtier de canette -----	6
Enfiler le boîtier de canette -----	6
Changement du pied-de-biche -----	6
Enfilage de la machine -----	7
Utilisation de l'enfile-aiguille automatique -----	8
Récupérer le fil de la canette -----	9
Équilibrer la tension du fil supérieur -----	9
Tableau d'aiguilles, de fils et de tissus -----	10
Changement de l'aiguille -----	10
Bouton de sélection de dessins -----	11
Sélection des dessins pour les points élastiques -----	11
Bouton de longueur de point -----	11
Conseils de couture utiles -----	12

## 2. POINTS UTILITAIRES

Point droit -----	13
Point zigzag -----	14
Point de surjet -----	14
Point zigzag multi-point -----	15
Point droit extensible -----	15
Boutons de couture -----	16
Point de boutonnière -----	17
Pose de fermetures à glissière -----	18
Point d'ourlet invisible -----	19

## 3. POINTS DÉCORATIFS

Point d'ourlet picot -----	20
Points extensibles -----	20
Point fantaisie décoratif -----	21
Point nid d'abeille/smocking -----	21
Point repart -----	22

## 4. ENTRETIEN DE VOTRE MACHINE

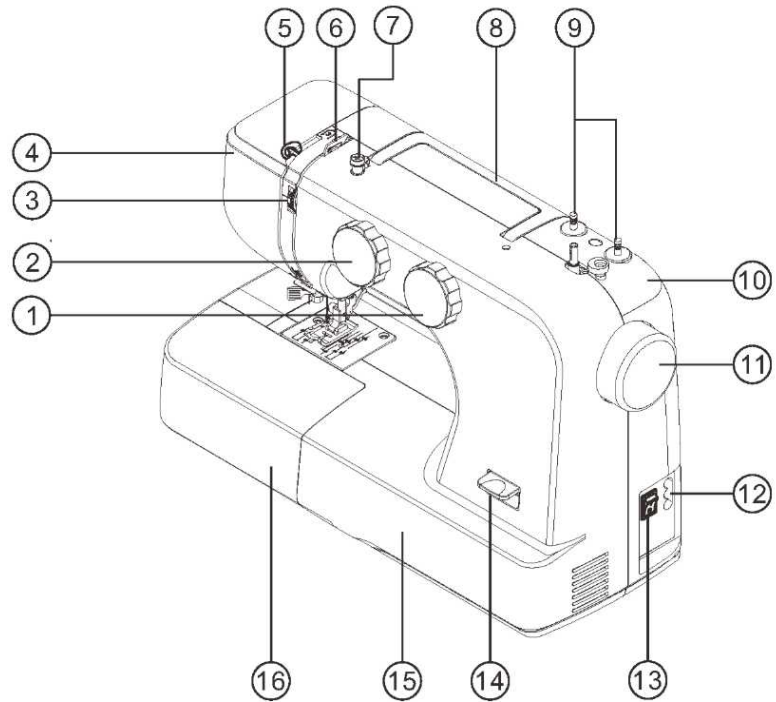
Démontage et assemblage de la course de navette ----	23
Nettoyage des griffes d'entraînement -----	24
Graissage de la machine -----	25
Huiler la tige de raccordement -----	26

## 5. DÉPANNAGE ----- 27

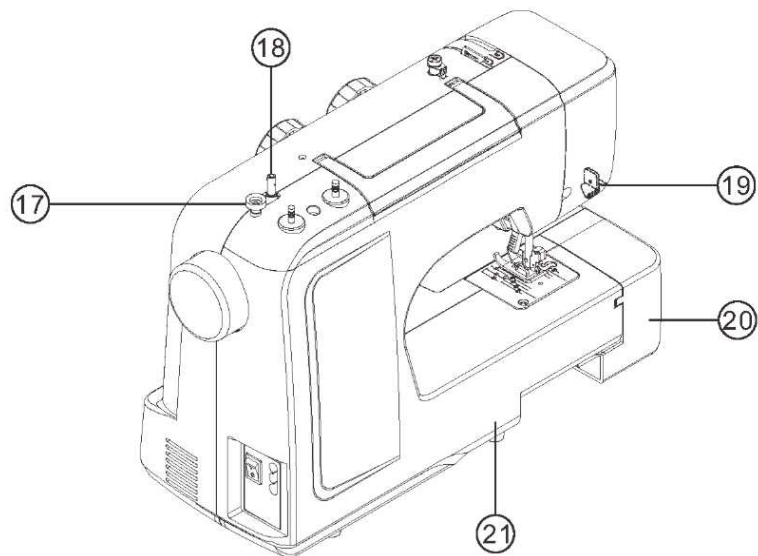
# DÉCOUVERTE DE VOTRE MACHINE À COUDRE

## Parties principales

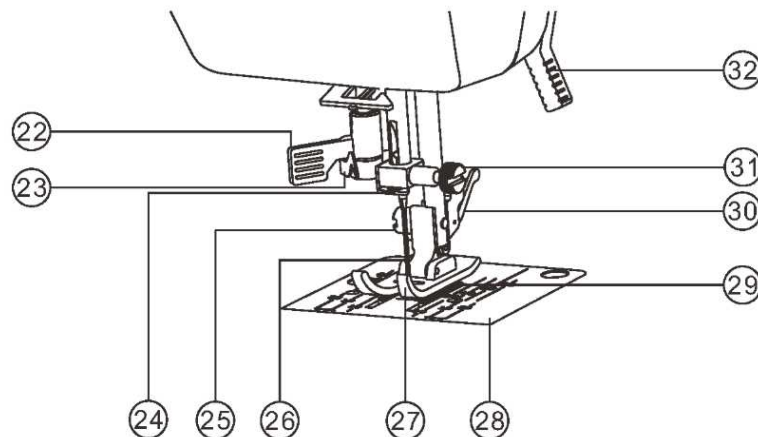
1. Bouton de longueur de point
2. Bouton de sélection de dessins
3. Molette de réglage de la tension du fil
4. Couvercle frontal
5. Releveur de fil
6. Guide-fil
7. Disque de tension de bobinage de canette
8. Poignée de transport
9. Broches porte-bobine
10. Petit couvercle supérieur
11. Volant
12. Entrée du cordon d'alimentation
13. Interrupteur
14. Levier du point à l'envers
15. Capot avant
16. Compartiment de rangement amovible



17. Butée de bobinage de canette
18. Axe de bobinage de canette
19. Coupeur de fil
20. Compartiment de rangement amovible
21. Couvercle arrière



22. Enfile-aiguille automatique
23. Guide-fil d'enfileur d'aiguille
24. Guide-fil de la barre à aiguille
25. Vis de pied-de-biche
26. Aiguille
27. Pied-de-biche
28. Plaque à aiguille
29. Griffes d'entraînement
30. Support de pied-de-biche
31. Vis de serrage d'aiguille
32. Releveur de pied-de-biche



# DÉCOUVERTE DE VOTRE MACHINE À COUDRE

## Accessoires

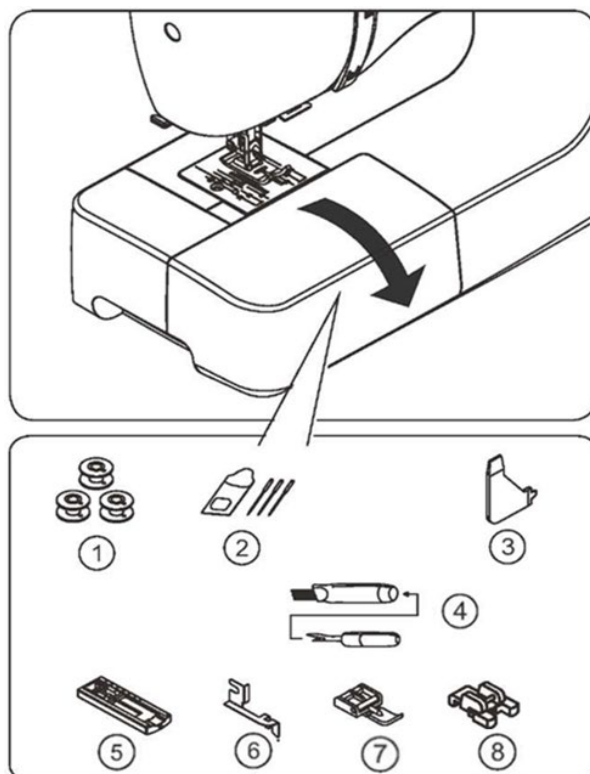
1. Canettes (3 unités) \*
2. Aiguille 3 unités
3. Tournevis multifonctions
4. Découvit/brosse
5. Pied pour boutonnière
6. Guide d'ourlet pour pied-de-biche
7. Pied pour fermeture à glissière
8. Pied pour couture de bouton

**\*Votre machine utilise des canettes transparentes SINGER® Classe 15J. Utilisez uniquement ce style de canette dans votre machine.**

Le pied installé sur votre machine à coudre est appelé « pied multi-usage » et sera utilisé pour la majorité de vos coutures.

## Configuration de votre machine

Assurez-vous d'essayer tout surplus d'huile de la zone de plaque à aiguille avant d'utiliser votre machine la première fois.

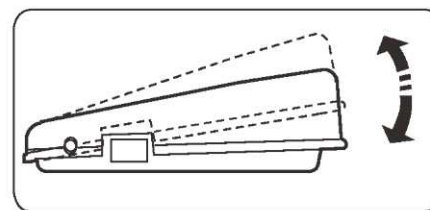
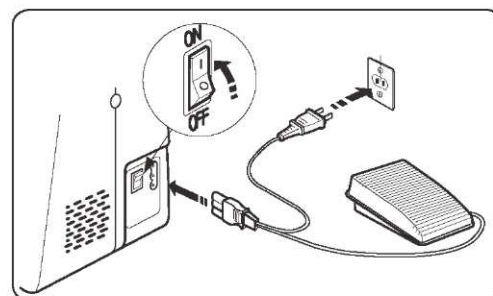


## Cordon d'alimentation, pédale de commande

Assurez-vous que la machine à coudre est éteinte (le commutateur d'alimentation est réglé sur « O »), puis branchez la fiche de la ligne d'alimentation dans l'entrée du cordon d'alimentation et dans votre prise murale.

La vitesse de couture peut être réglée avec la pédale de commande. Plus vous appuyez sur la pédale de commande, plus la vitesse de couture de la machine augmente.

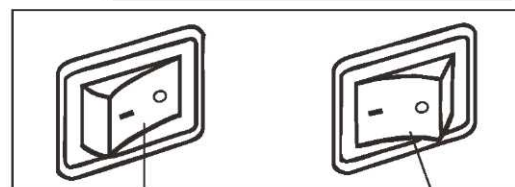
Cet appareil a une fiche polarisée (une broche plus large que l'autre). Pour réduire le risque de choc électrique, cette fiche est conçue pour s'adapter dans une prise polarisée dans un seul sens. Si la fiche ne s'insère pas complètement dans la prise, inversez-la. Si elle ne rentre toujours pas, contactez un électricien qualifié pour installer la prise appropriée. Ne modifiez en aucun cas la fiche.



**REMARQUE :** Lorsque la pédale de commande est débranchée, la machine ne fonctionne pas.



**Débranchez toujours la machine de l'alimentation en retirant la fiche de la prise murale.**



Interrupteur d'alimentation/d'éclairage « ARRÊT »

Interrupteur d'alimentation/d'éclairage « MARCHE »

## Interrupteur d'alimentation/d'éclairage

Votre machine ne fonctionnera pas tant que l'interrupteur d'alimentation/d'éclairage n'est pas allumé. Le même interrupteur contrôle à la fois l'alimentation et l'éclairage.

Lors de l'entretien de la machine, ou du changement d'aiguilles, etc., la machine doit être déconnectée de l'alimentation.

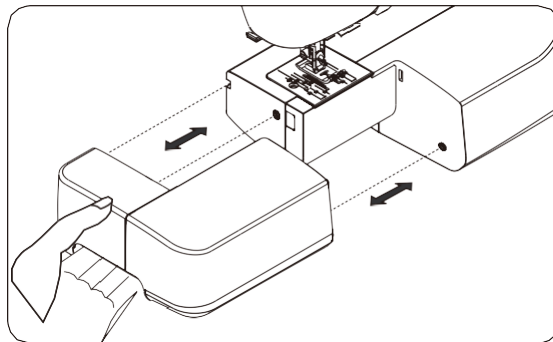
# DÉCOUVERTE DE VOTRE MACHINE À COUDRE

## Conversion à la couture à bras libre

Votre machine peut être utilisée soit comme modèle à rallonge plate, soit comme modèle à bras libre.

Avec le compartiment de rangement amovible en position, il fournit une grande surface de travail comme un modèle standard à rallonge plate. Pour retirer le compartiment de rangement amovible, tenez-le fermement avec les deux mains et tirez-le vers la gauche, comme indiqué. Pour le remettre en place, faites glisser le compartiment de rangement amovible en place jusqu'à entendre un clic.

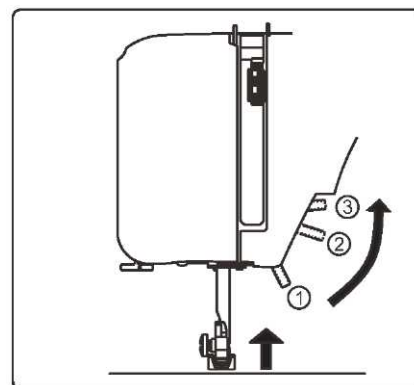
Avec le compartiment de rangement amovible retiré, la machine se transforme en un modèle mince à bras libre pour coudre des vêtements pour enfants, de poignées de manches, des jambes de pantalon et d'autres endroits difficiles à atteindre.



## Releveur de pied-de-biche

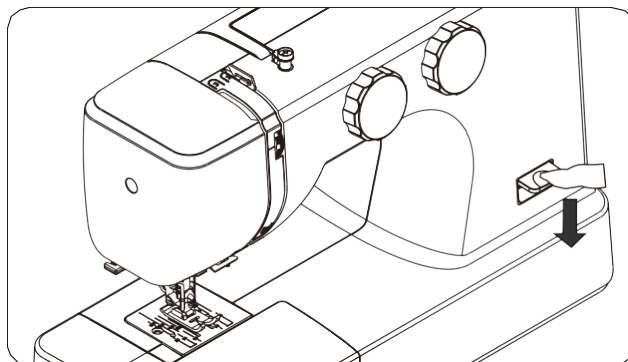
Il existe trois positions pour votre pied-de-biche.

1. Abaisser le pied-de-biche pour coudre.
2. Soulever le releveur en position centrale pour insérer ou retirer le tissu.
3. Le soulever à sa position la plus élevée pour changer le pied-de-biche ou pour insérer ou retirer le tissu épais.



## Levier de couture en marche arrière

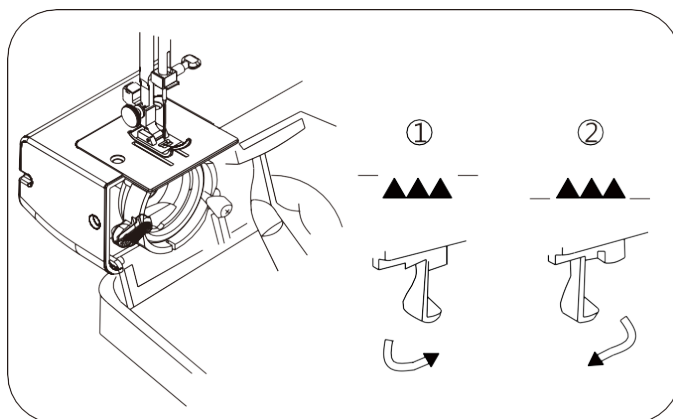
Tant que vous appuyez sur ce levier tout en cousant, la machine dirigera le tissu vers l'arrière.



## Abaissement des griffes d'entraînement

1. Pour abaisser les griffes d'entraînement, appuyez sur le levier et déplacez-le dans le sens de la flèche, comme illustré.
2. Pour élever les griffes d'entraînement, appuyez sur le levier et déplacez-le dans le sens de la flèche, comme illustré. Après avoir déplacé le levier, tournez le volant vers vous d'une révolution complète pour réengager complètement les griffes d'entraînement.

\* Les griffes d'entraînement doivent toujours être en place pour la couture normale.





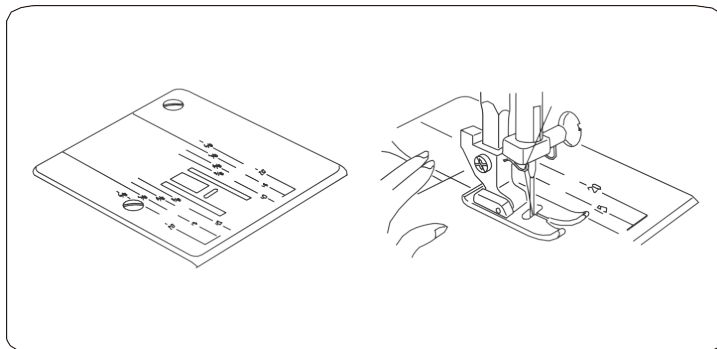
# DÉCOUVERTE DE VOTRE MACHINE À COUDRE

## Lignes de guidage de couture

Les chiffres sur la plaque à aiguille indiquent la distance entre la position de l'aiguille centrale et les différentes lignes de guidage de couture.

Les chiffres à l'avant indiquent les millimètres.

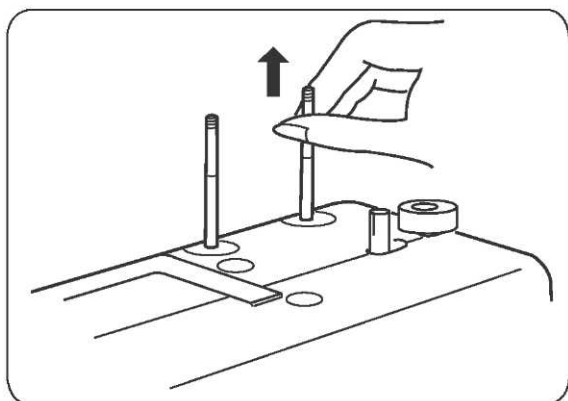
Les chiffres à l'arrière indiquent les pouces.



## Réglage des broches porte-bobine

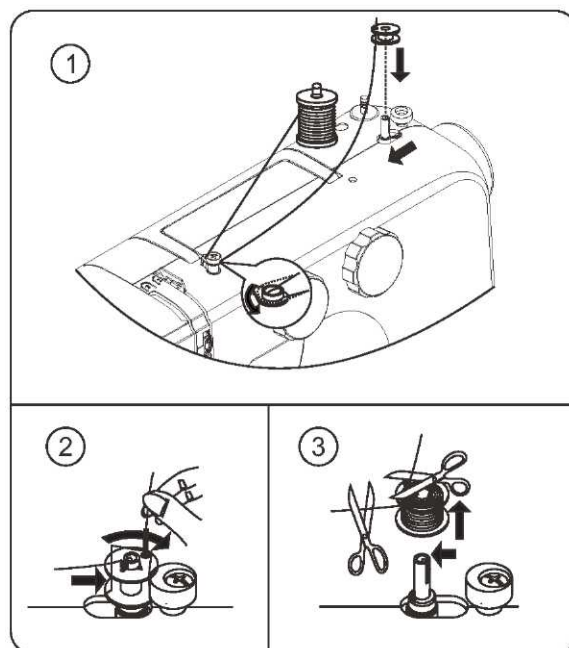
Les broches porte-bobine sont utilisées pour tenir la bobine de fil afin d'entraîner le fil dans la machine.

Pour l'utiliser, tirez la broche porte-bobine vers le haut. Poussez vers le bas pour le stockage.



## Bobiner la canette

1. Placez une bobine de fil sur la broche porte-bobine gauche. Retirez le fil de la bobine et placez-le à travers le guide-fil, comme indiqué sur l'illustration. Insérez l'extrémité du fil à travers le trou dans la canette, comme indiqué.
2. Poussez l'axe de bobinage de canette à l'extrême gauche, s'il ne s'y trouve pas déjà. Placez la canette sur l'axe de bobinage de canette avec l'extrémité du fil provenant du haut de la canette. Poussez l'axe de bobinage de canette vers la droite jusqu'à entendre un clic. Tenez l'extrémité du fil.
3. Démarrez la machine. La canette cessera automatiquement de pivoter lorsqu'elle sera complètement remplie. Poussez l'axe de bobinage de canette vers la gauche pour retirer la canette et coupez le fil.



# DÉCOUVERTE DE VOTRE MACHINE À COUDRE

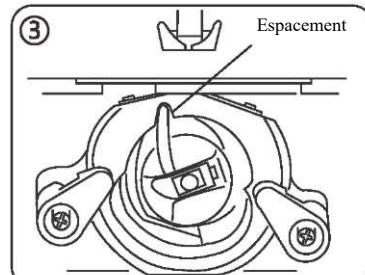
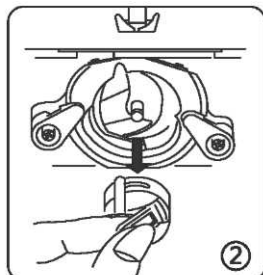
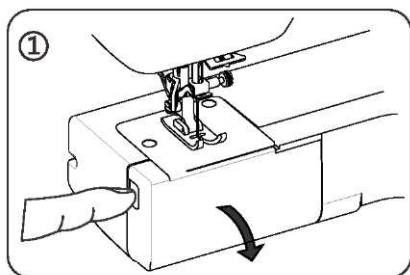
## Retirer ou remplacer le boîtier de canette

1. Reportez-vous à la page 4 pour retirer le compartiment de rangement amovible. Soulevez l'aiguille en tournant le volant vers vous, puis ouvrez le couvercle de la navette.
2. Sortez le boîtier de canette tenant le verrou.
3. Lors de l'installation du boîtier de canette, la broche sur le boîtier doit tenir dans l'écart de la course de navette.



**ATTENTION**

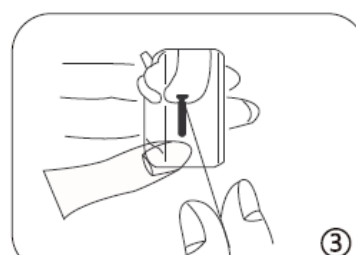
Assurez-vous de débrancher l'alimentation avant de faire fonctionner la machine.



## Enfiler le boîtier de canette

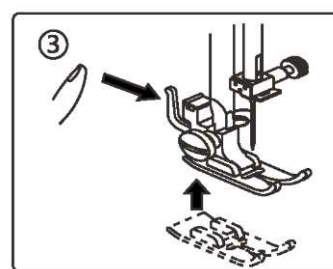
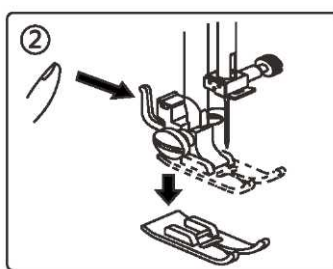
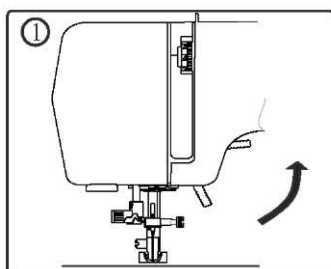
1. Installez la canette dans le boîtier de canette. Assurez-vous que le fil se déroule dans le sens de la flèche (dans le sens des aiguilles d'une montre).
2. Tirez le fil dans la rainure de la fente du boîtier de canette.
3. Maintenant, tirez le fil sous le ressort de tension et dans l'œil de livraison.

**REMARQUE :** Laissez environ 10 cm (4 pouces) de fil suspendre hors du boîtier de canette. Lorsque vous tirez sur le fil, la canette doit tourner dans le sens des aiguilles d'une montre.



## Changement du pied-de-biche

1. Tournez le volant vers vous jusqu'à ce que l'aiguille se trouve à sa position la plus élevée. Relever le pied-presseur.
  2. Appuyez sur le levier à l'arrière du support de pied-de-biche. Le pied-de-biche s'abaissera.
  3. Placez le pied-de-biche de sorte que l'épingle du pied se trouve juste sous la rainure du support.
- Abaissez le support de pied-de-biche pour bloquer le pied dans son emplacement.



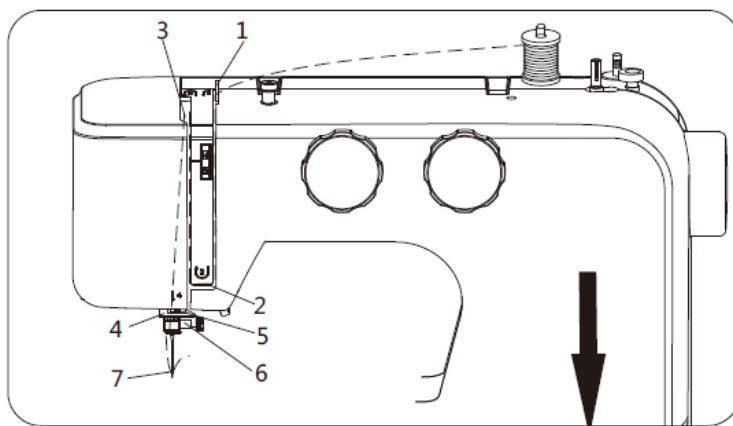
# DÉCOUVERTE DE VOTRE MACHINE À COUDRE

## Enfilage de la machine

Relevez le levier de relevage du fil au maximum en tournant le volant vers vous.

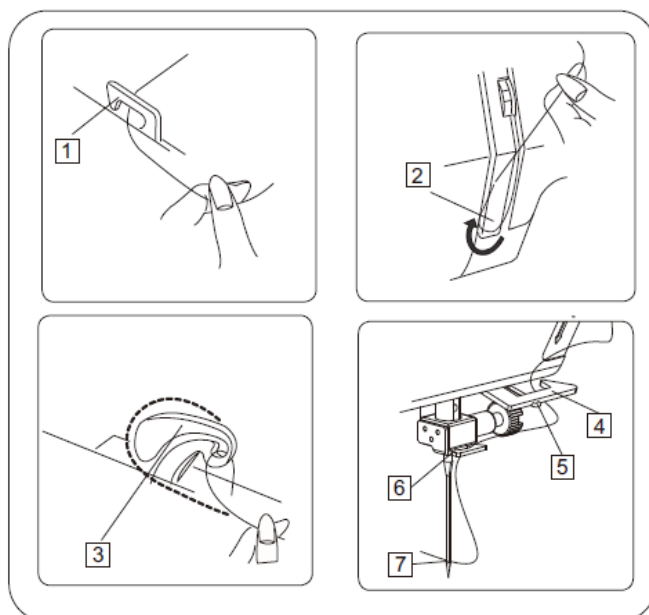
**Relever le pied-presseur. Il est très important de lever le pied-de-biche avant de commencer l'enfilage, autrement, la tension de fil correcte ne peut pas être obtenue.**

Placez la bobine sur la broche porte-bobine, comme indiqué, avec le fil venant de l'arrière de la bobine.



1. Insérez le fil dans le guide-fil à l'aide des deux mains.
2. Insérez le fil vers le bas dans la zone de tension et autour du demi-tour.
3. Insérez solidement le fil vers le haut et à travers le levier de relevage du fil de droite à gauche.
4. Puis insérez le fil vers le bas et glissez-le dans le guide-fil inférieur.
5. Ne bloquez pas le fil dans le double ressort d'aiguille.
6. Insérez le fil vers le bas et glissez-le dans le guide-fil de barre à aiguille.
7. Enfilez le chas de l'aiguille de l'avant vers l'arrière.

**Remarque :** Coupez l'extrémité du fil avec des ciseaux pointus pour faciliter l'enfilage de l'aiguille.



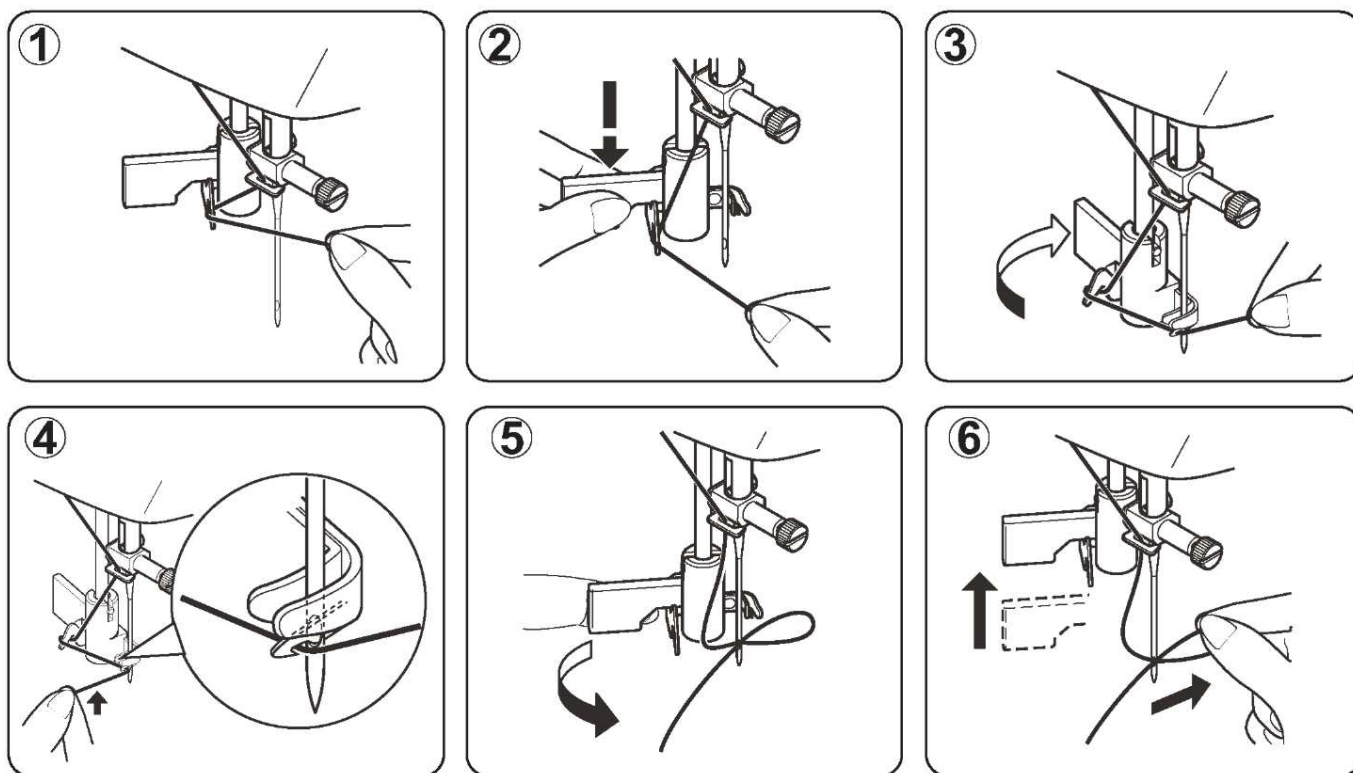
# DÉCOUVERTE DE VOTRE MACHINE À COUDRE

## Utilisation de l'enfile-aiguille automatique

Amenez l'aiguille à sa position la plus haute en faisant pivoter le volant vers vous.

1. Accrochez le fil au guide-fil, comme illustré.
2. Tirez le levier vers le bas tout en tenant l'extrémité du fil.
3. Tournez le levier à l'arrière de la machine jusqu'à ce que la tige à crochet passe par l'œil de l'aiguille.
4. Guidez le fil dans la tige à crochet, devant l'aiguille, et tirez légèrement le fil vers le haut.
5. Retournez le levier et l'aiguille sera enfilée automatiquement, formant une petite boucle.
6. Relâchez le levier et tirez le fil loin de vous jusqu'à ce que la queue de fil soit complètement enfilée.

**REMARQUE :** Pour faciliter l'enfilage, il est recommandé de sélectionner « couture de point droit » lors de l'utilisation de l'enfile-aiguille.

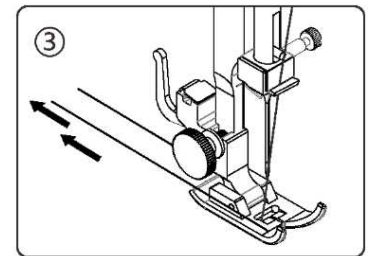
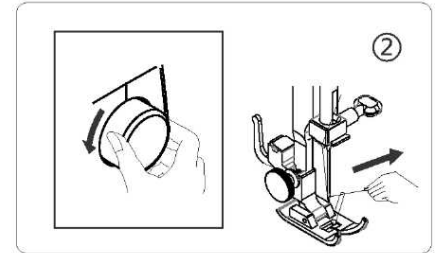
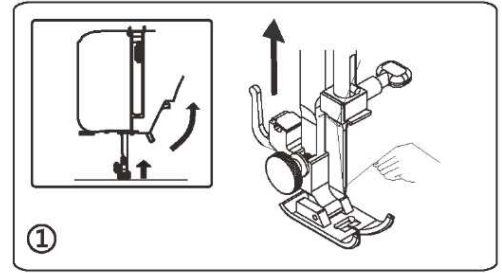


**REMARQUE :** L'enfile-aiguille automatique n'est applicable que pour le pied-de-biche multi-usage. L'enfile-aiguille automatique ne peut pas être utilisé avec les aiguilles doubles.

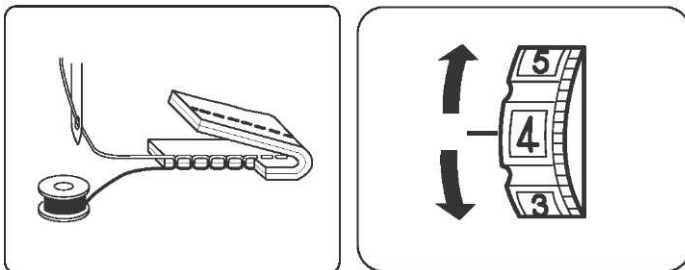
# DÉCOUVERTE DE VOTRE MACHINE À COUDRE

## Récupérer le fil de la canette

- ① Élevez le pied-de-biche et tenez doucement le fil de l'aiguille dans votre main gauche.
- ② Tournez le volant légèrement vers vous avec votre main droite jusqu'à ce que l'aiguille s'abaisse et continuez à le tourner jusqu'à ce que le releveur de fil soit à sa position la plus haute. Tirez légèrement sur le fil de l'aiguille en formant une boucle du fil de canette.
- ③ Tirez 15 cm (6 pouces) des deux fils vers l'arrière et en dessous du pied-de-biche.

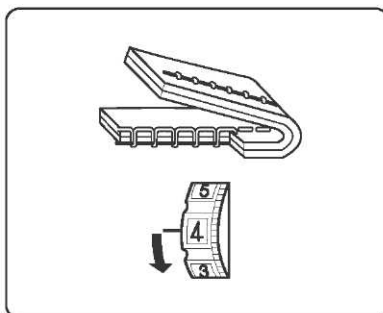


## Équilibrer la tension du fil supérieur

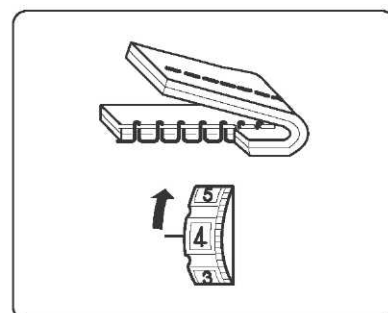


Le fil supérieur et le fil de canette doivent s'entremêler au centre des deux couches de tissu dans des coutures droites.

Réglez le nombre souhaité de boutons de tension du fil sur le point de réglage.



Serrez la tension du fil en faisant tourner le bouton vers un nombre plus élevé.



Desserrez la tension du fil en faisant tourner le bouton vers un nombre plus petit.

**REMARQUE :** Afin d'obtenir de meilleurs points zigzag, la tension du fil supérieur doit être légèrement plus lâche que la tension du fil de canette. Cela signifie que le fil supérieur doit apparaître légèrement sur le revers du tissu, mais le fil de canette ne doit pas apparaître sur le côté supérieur du tissu.

# DÉCOUVERTE DE VOTRE MACHINE À COUDRE

## Tableau d'aiguilles, de fils et de tissus

Votre tissu déterminera quelle aiguille et quel fil choisir. Le tableau suivant est un guide pratique de sélection des aiguilles et des fils.

Faites-y toujours référence avant un nouveau projet de couture. Et assurez-vous d'utiliser la même taille et le même type de fil dans la canette que dans l'alimentation en fil supérieure.

Type	Tissu	Fils	Taille d'aiguille
Éclairage Poids	Voile, organza, organdi, mousseline, tricot	Soie fine, Coton fin, Polyester fin	9 ou 12
Moyenne Poids	Lin, Coton, Rayonne, Laine Double Tricot	Coton, Polyester, Multi-usage	12 ou 14
Épais Poids	Denim, tweed, gabardine, toile, tissu d'ameublement	Polyester, multi-usage, surpiqûre	14 ou 16



### ATTENTION

Débranchez toujours la machine de l'alimentation en retirant la fiche de la prise murale.

## Changement de l'aiguille

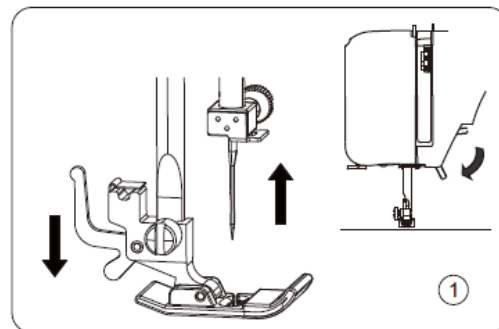
1. Soulevez l'aiguille en tournant le volant vers vous et abaissez le pied-de-biche.
2. Faites pivoter la vis de serrage d'aiguille vers vous (dans le sens inverse des aiguilles) pour desserrer l'aiguille.
3. Retirez l'aiguille de la vis.
4. Insérez la nouvelle aiguille dans la vis à aiguille, avec le côté plat vers l'arrière.
5. Lorsque vous insérez l'aiguille dans la pince, appuyez dessus autant que possible.
6. Serrez fermement la vis de pince dans le sens des aiguilles d'une montre avec le tournevis.

**REMARQUE : Serrer confortablement, mais sans trop serrer.**

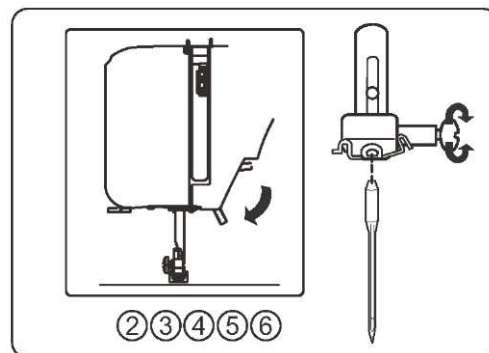
**Astuce utile : Placer un morceau de tissu sous le pied-de-biche et abaisser le pied-de-biche facilite le changement de l'aiguille et empêchera l'aiguille de tomber dans la fente de la plaque à aiguille.**



Changez l'aiguille fréquemment. En règle générale, les aiguilles doivent être changées toutes les 6 à 8 heures de temps de couture effectif.

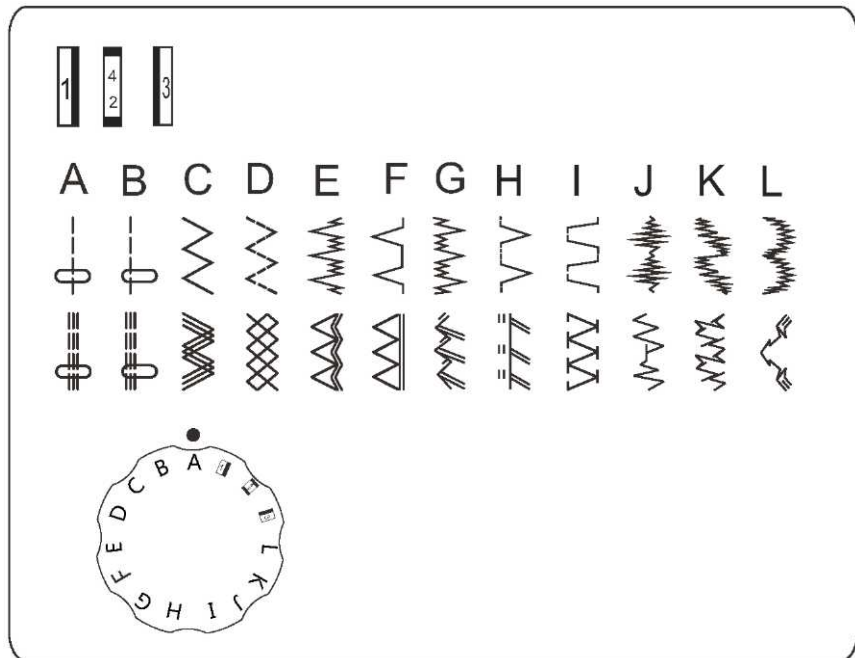


\* Vérifiez vos aiguilles fréquemment pour des points barbelés ou émoussés. Les pointes et les mailles filées dans les tricots, les soies fines et les tissus semblables à la soie sont permanents et sont presque toujours provoqués par une aiguille endommagée.



# DÉCOUVERTE DE VOTRE MACHINE À COUDRE

## Bouton de sélection de dessins



Sélectionnez le dessin souhaité à partir du point de réglage en tournant le bouton de sélection de dessins.

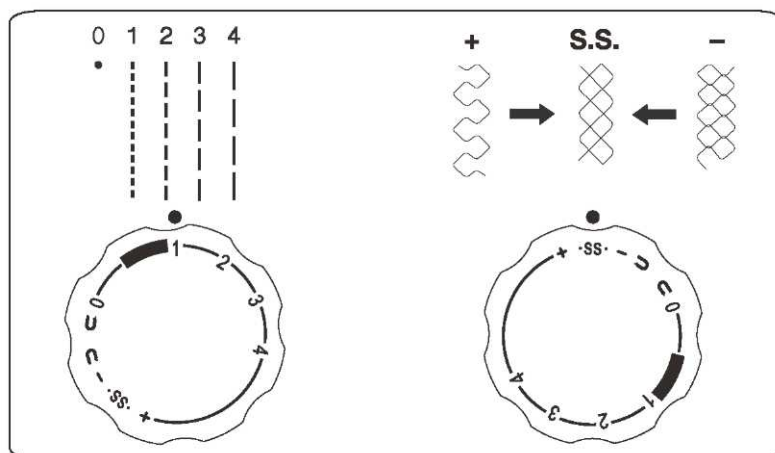
## Sélection des dessins pour les points élastiques

Lorsque vous cousez des points extensibles, réglez le sélecteur de longueur de point sur « S.S. ».

Lorsque l'alimentation à l'avant et à l'arrière devient déséquilibrée à cause du type de tissu, corrigez comme suit :

Lorsque les dessins sont compressés, corrigez cela en tournant le bouton vers « + ».

Lorsque les dessins sont mal tracés, corrigez cela en tournant le bouton vers « - ».



## Bouton de longueur de point

Plus le nombre est élevé, plus le point sera long. Remarque : lorsqu'elle est réglée sur « 0 », la machine n'entraînera pas le tissu.

# DÉCOUVERTE DE VOTRE MACHINE À COUDRE

## Conseils de couture utiles

Diverses façons d'obtenir de meilleurs résultats de couture sont décrites ci-dessous. Reportez-vous à ces conseils lors de la couture.

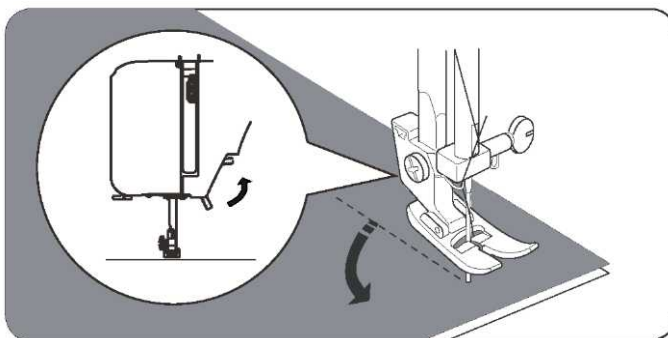
### 1. Couture d'essai

Utilisez différentes largeurs et longueurs de point pour la couture d'essai. Lorsque vous avez terminé, sélectionnez la meilleure longueur de point pour la couture correcte.

Pour la couture d'essai, utilisez un morceau de tissu et du fil qui sont les mêmes que ceux utilisés pour votre projet, et vérifiez la tension du fil, ainsi que la longueur de point. Étant donné que les résultats diffèrent selon le type de couture et le nombre de couches de tissu cousues, effectuez la couture d'essai dans les mêmes conditions qui seront utilisées dans votre projet.

### 2. Modification du sens de couture

Arrêtez la machine et tournez le volant vers vous pour descendre l'aiguille dans le tissu. Relever le pied-presseur. Pivotez le tissu autour de l'aiguille pour changer de sens de couture à votre gré. Abaissez le pied-de-biche et continuez à coudre.



### 3. Coudre des courbes

- 1). Arrêtez de coudre, puis changez légèrement la direction de couture pour coudre autour de la courbe.
- 2). Lorsque vous cousez le long d'une courbe tout en utilisant un point zigzag, sélectionnez une longueur plus courte afin d'obtenir un point plus fin.

### 4. Couture de tissus épais

#### Si le tissu ne tient pas sous le pied-de-biche

Soulevez le pied-de-biche encore plus haut pour l'amener à sa position la plus élevée. Placez ensuite le tissu sous le pied-de-biche. (Voir la page 4 pour découvrir comment soulever le pied-de-biche.)

### 5. Couture de tissu élastique ou de tissu provoquant facilement des points sautés

Utilisez l'aiguille à pointe ronde et une longueur plus longue. Si nécessaire, ajoutez une couche de stabilisateur sous le tissu pour une meilleure couture.

### 6. Couture de tissu fin ou de soie

Certains tissus fins, comme la soie, peuvent être glissants et plus difficiles à manipuler. Il peut être utile de placer un stabilisateur léger sous le tissu pour faciliter la couture.

### 7. Couture de tissus extensibles

Tout d'abord, bâtissez les tissus ensemble, puis cousez le tissu sans l'étirer.

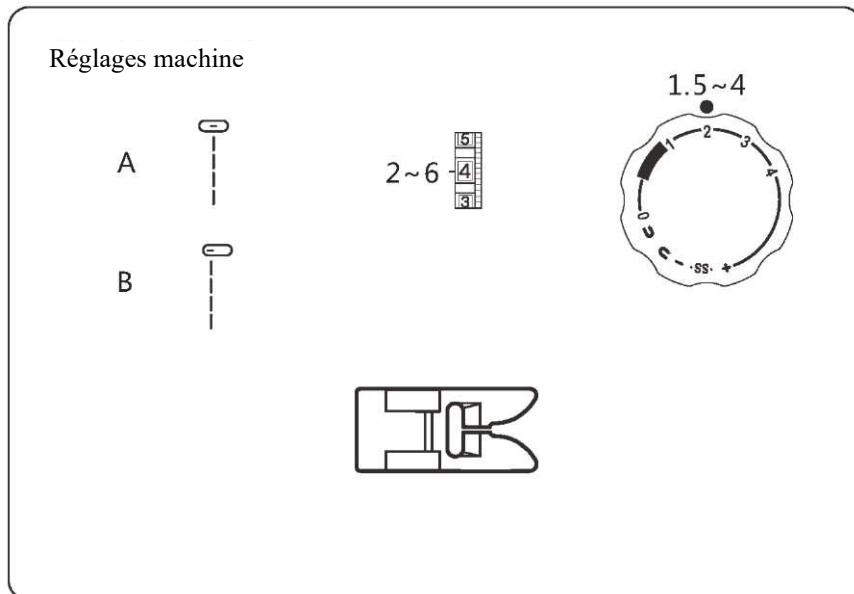
### 8. Couture bras libre

Lorsque vous cousez des pantalons, des manches ou d'autres zones difficiles d'accès, utilisez la fonction de couture à bras libre (pour en savoir plus sur le réglage de la machine pour la couture avec bras libre, reportez-vous à la page 4).



# POINTS UTILITAIRES

## Point droit

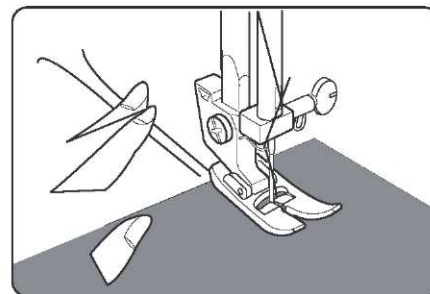


Levez le pied-de-biche et placez le tissu près d'une ligne de guide de couture sur la plaque à aiguille.

Abaissez l'aiguille pour l'introduire dans le tissu.

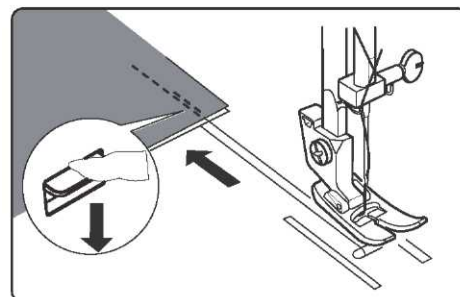
Abaissez le pied-de-biche et lissez le fil vers l'arrière. Appuyez sur la pédale de commande.

Guidez doucement le tissu le long du guide de couture en laissant la machine alimenter le tissu naturellement.

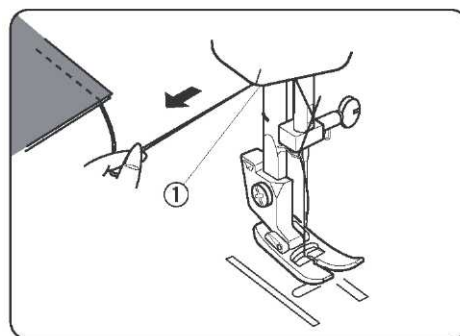


Pour fixer les extrémités des coutures, appuyez sur le levier du point à l'envers et cousez plusieurs points en marche arrière.

Levez le pied-de-biche et retirez le tissu, en tirant les fils vers l'arrière.



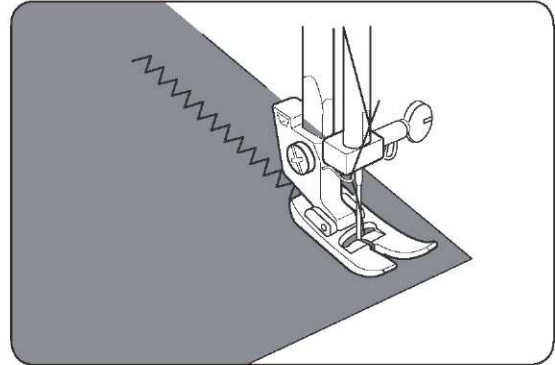
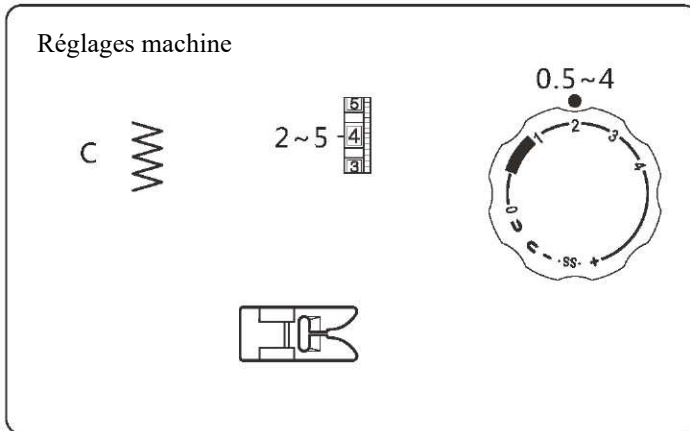
Les fils sont coupés à la longueur adéquate pour commencer la couture suivante.



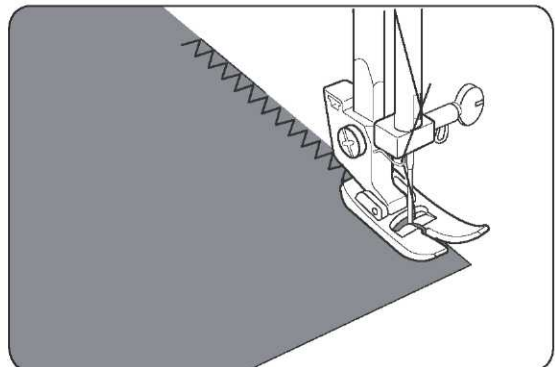
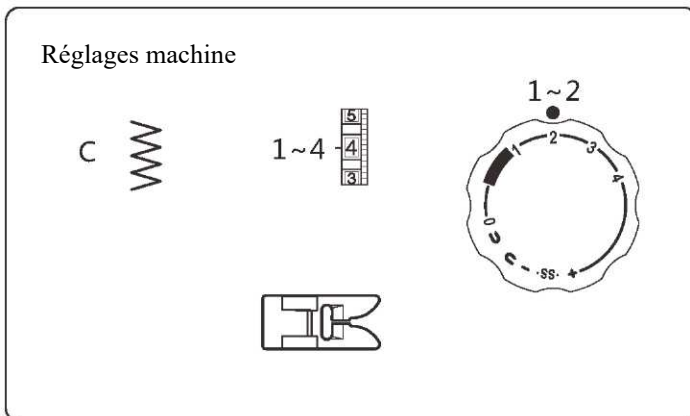
# POINTS UTILITAIRES

## Point zigzag

Les points zigzags simples sont largement utilisés pour le surfilage, la couture de boutons, les points décoratifs, etc.

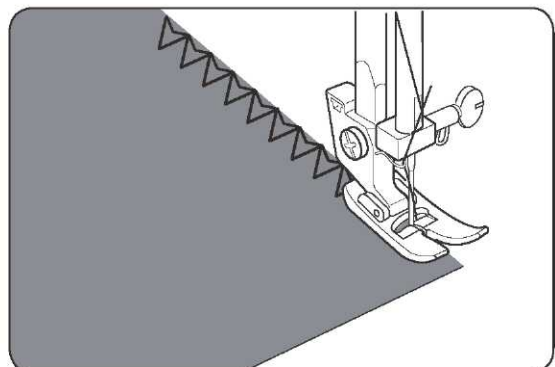
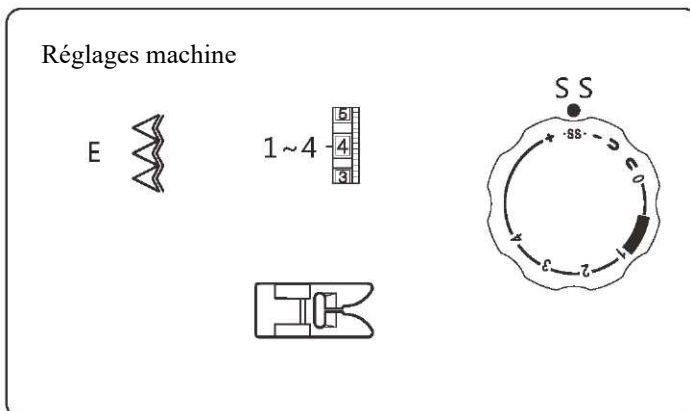


Le point zigzag peut également être utilisé dans le surplus de couture pour éviter que les tissus soient effilochés au niveau des bords bruts.



## Point de surjet

Le point de surjet sera plus efficace lorsque les points zigzags du côté droit tombent légèrement du bord du tissu.



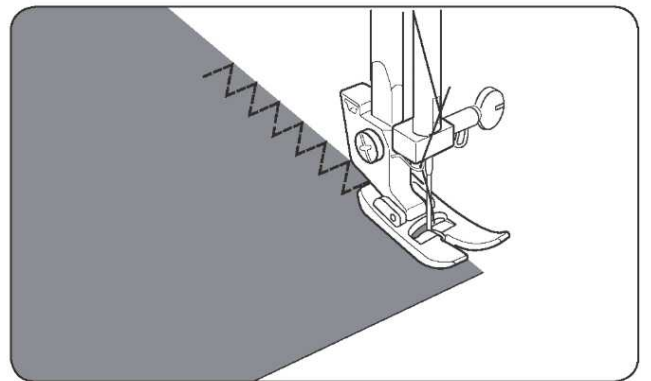
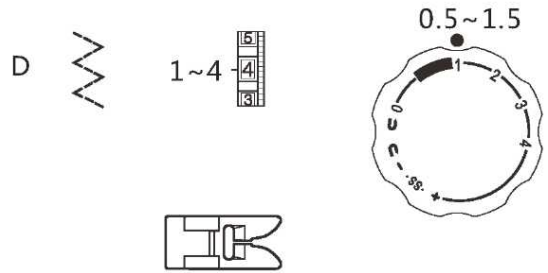
# POINTS UTILITAIRES

## Point zigzag multi-point

Pour aider à empêcher les tissus de s'effiloche, placez le tissu sous le pied-de-biche afin que le côté droit des points tombe au bord du tissu.

Ce point peut également être utilisé pour l'insertion d'élastiques, la couture décorative, et plus encore.

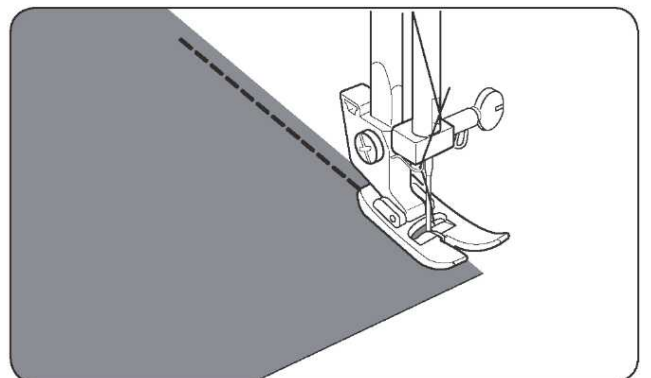
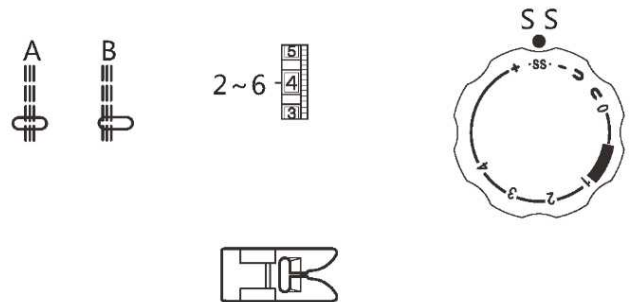
Réglages machine



## Point droit extensible

Le point est cousu avec deux points en avant et un point en arrière pour former une couture ne se décousant pas facilement.

Réglages machine



# POINTS UTILITAIRES

## Boutons de couture

Réglages machine

C~B



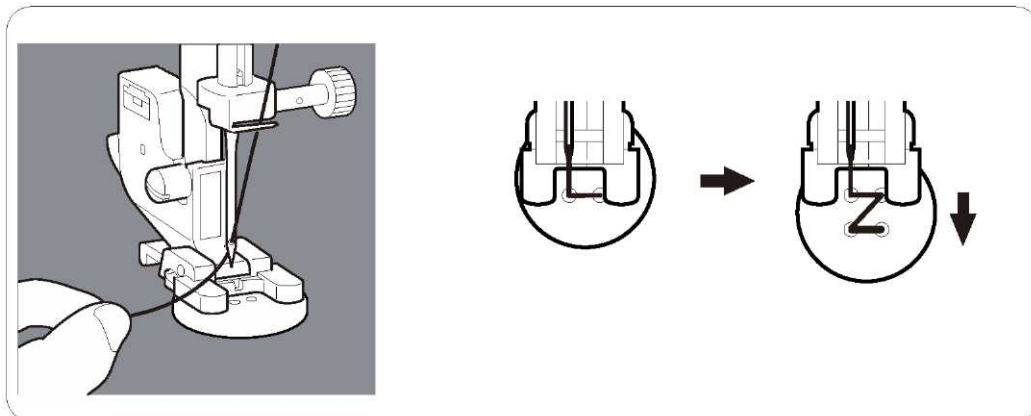
1~3



Abaissement des griffes d'entraînement

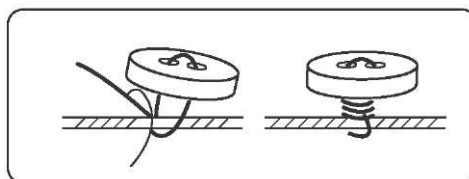
REMARQUE : 1. Abaissez les griffes d'entraînement (voir page 4). Une fois la couture terminée, réglez le levier d'abaissement des griffes d'entraînement à sa position d'origine, et tournez le volant un tour complet pour réengager les griffes d'entraînement.

2. Vous n'avez pas besoin d'ajuster le bouton de longueur de point.



Placez votre tissu et votre bouton sous le pied-de-biche. Abaissez le pied-de-biche. Tournez le volant pour vous assurer que l'aiguille atteint les ouvertures gauche et droite du bouton. Cousez 10 points.

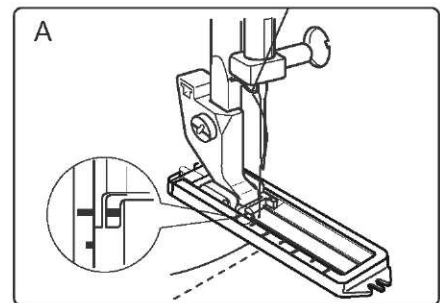
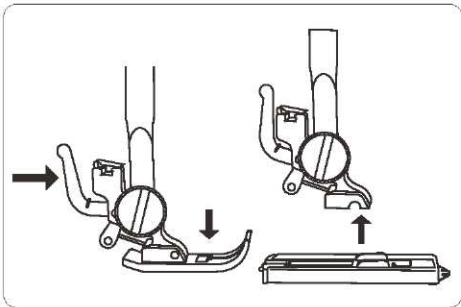
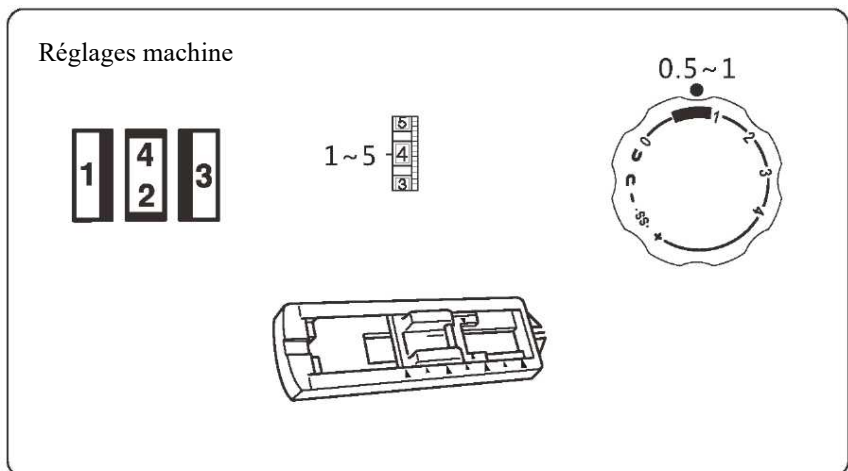
Lorsque vous attachez des boutons à quatre trous, cousez d'abord les deux trous les plus proches de vous. Ensuite, faites glisser le bouton de sorte que l'aiguille se déplace dans les deux trous vers l'arrière de la machine à coudre, puis les cousez de la même manière.



Pour sécuriser le fil, coupez le fil supérieur avec 25 cm d'excès, enroulez-le autour du fil entre le bouton et le tissu, puis attachez-le solidement.


# POINTS UTILITAIRES

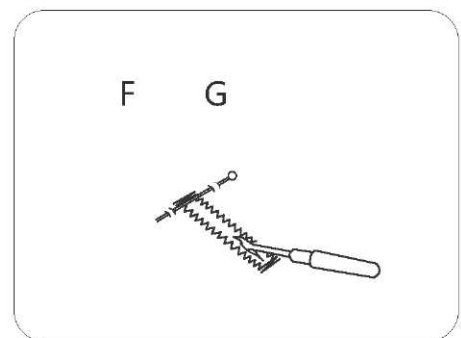
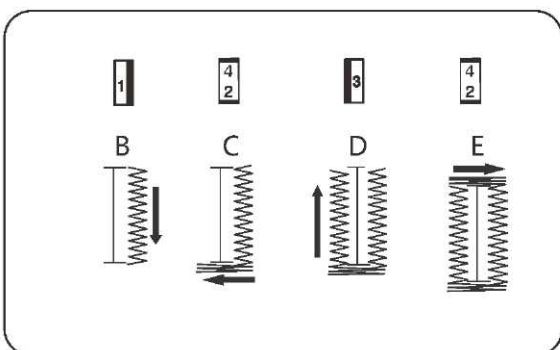
## Point de boutonnière






Remettez en place le pied pour boutonnière.

- \* Avant de coudre les boutonnières réelles sur le vêtement réel, utilisez plusieurs boutonnières d'essai sur un échantillon de tissu.
- \* Utilisez l'interface pour aider à empêcher le tissu de se froncer.

- A. Sélectionnez , insérez les deux fils vers la gauche sous le pied.  
Insérez le vêtement sous le pied.



- B. Abaissez l'aiguille au point de départ, puis abaissez le pied pour boutonnière. Cousez la longueur nécessaire sur le côté droit de la boutonnière et arrêtez la machine.
- C. Amenez l'aiguille à sa position la plus haute en tournant le volant vers vous, puis sélectionnez . Cousez 5 ou 6 points de renfort au bas de la boutonnière.
- D. Soulevez l'aiguille dans sa position la plus élevée et sélectionnez , cousez le côté gauche de la boutonnière de la même longueur que le côté droit et arrêtez la machine.
- E. Soulevez l'aiguille en tournant le volant et sélectionnez . Cousez 5 ou 6 points de renfort au-dessus de la boutonnière.
- F. Soulevez le pied-de-biche et retirez le tissu. Coupez à la fois le fil supérieur et le fil de canette en laissant environ 10 cm aux extrémités du fil. Utilisez une aiguille à couture manuelle pour amener le fil supérieur sur le côté arrière du vêtement. Attachez les fils sur l'envers du tissu pour les fixer.
- G. Ouvrez la boutonnière avec le découvit.

# POINTS UTILITAIRES

## Point de boutonnière

### Astuces :

Réduisez légèrement la tension supérieure pour obtenir de meilleurs résultats.

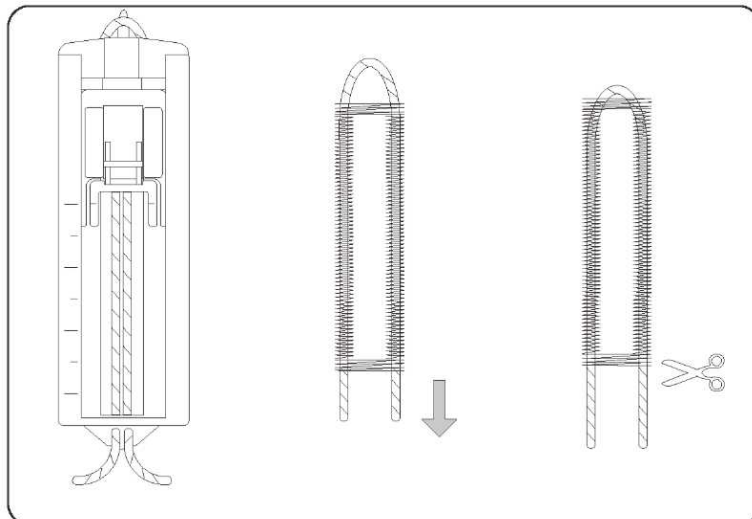
Utilisez un stabilisateur pour les matériaux fins ou extensibles.

Nous vous recommandons de placer une broche à l'extrémité de la boutonnière par mesure de précaution pour éviter de couper les points avec le découvit.

Il est conseillé d'utiliser un cordon guipé pour les tissus extensibles ou tricotés. Le zigzag doit être cousu sur le guipé.

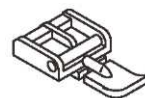
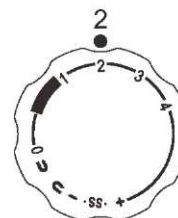
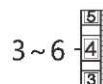
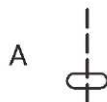
Les lignes sur le pied pour boutonnière peuvent être utilisées comme guides lors de la couture de plusieurs boutonnières.

1. Soulevez le pied-de-biche, tirez le cordon guipé et venez autour du point saillant à l'arrière du pied pour boutonnière.
2. Tirez le cordon guipé sous le pied à l'avant.
3. Fixez le cordon guipé sur le point saillant devant le pied.
4. Abaissez l'aiguille à la position de départ sur le tissu, abaissez le pied-de-biche.
5. Cousez la boutonnière, comme indiqué à la page 17.
6. Tirez le cordon guipé de façon rectiligne.
7. Coupez le cordon guipé.



## Pose de fermetures à glissière

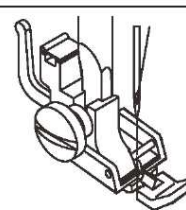
### Réglages machine



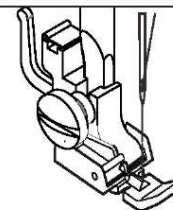
Attachez le pied pour fermeture à glissière.

Lorsque vous cousez le côté droit de la fermeture à glissière, attachez le pied pour fermeture à glissière comme illustré à droite.

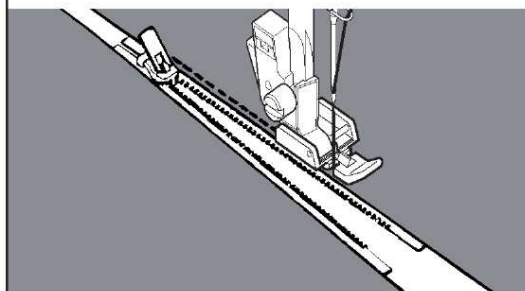
Lorsque vous cousez le côté gauche de la fermeture à glissière, attachez le pied pour fermeture à glissière comme illustré à droite.



Coudre le côté droit de la fermeture à glissière.



Coudre le côté gauche de la fermeture à glissière.



### Astuce utile :

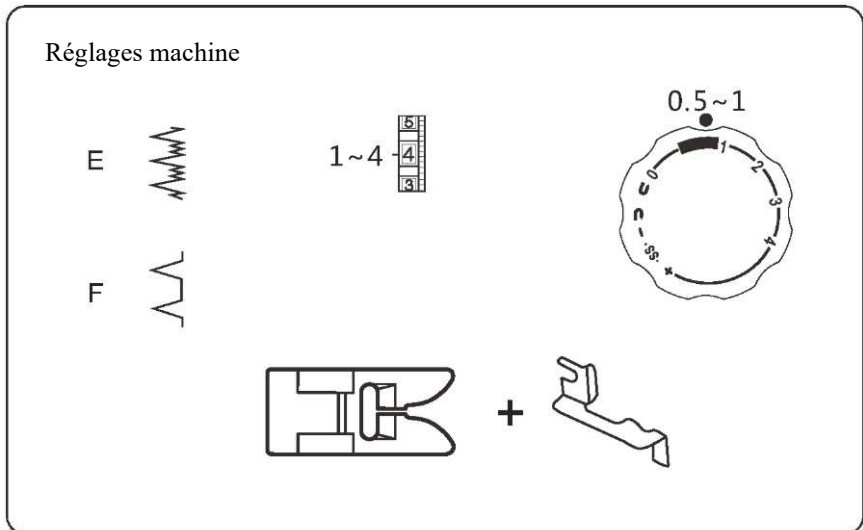
**Lors de l'insertion de fermetures à glissière, assurez-vous que l'aiguille ne touche pas les dents de la fermeture à glissière. Autrement, l'aiguille pourrait se casser ou même vous blesser.**

# POINTS UTILITAIRES

## Point invisible

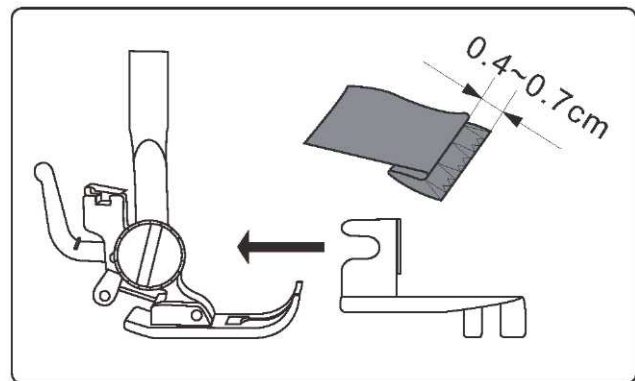
Le point E sert pour les ourlets sur les tissus en tricot extensible.

Le point F sert pour les ourlets sur les tissus tissés (non extensibles).



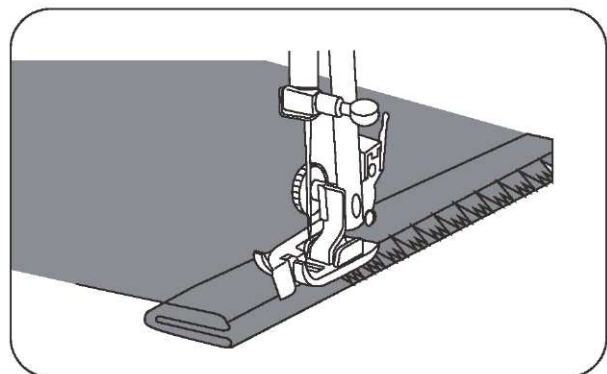
Pliez le tissu comme illustré.

Abaissez le pied-de-biche, puis desserrez la vis du support de pied pour placer le guide de l'ourlet entre la vis et la tige du support de pied. Serrez la vis en vous assurant que la paroi avant du guide d'ourlet est placée entre les orteils du pied-de-biche.

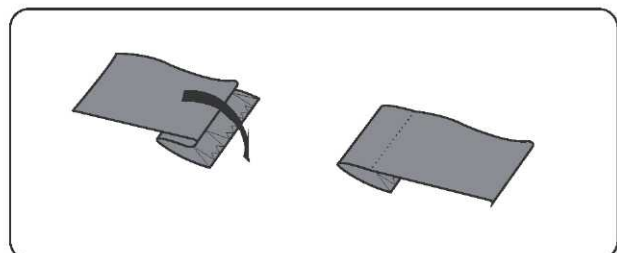


Relevez le pied-de-biche et placez le tissu sous le pied de manière à ce que la partie lisse du pli repose contre la paroi avant du guide-ourlet.

Abaissez le pied, puis cousez lentement pour un meilleur contrôle, de sorte que les points de zigzag tombent sur l'ourlet et percent la partie lisse du pli. Lorsque vous cousez, assurez-vous que la partie lisse du pli s'étend le long de la paroi avant du guide-ourlet.

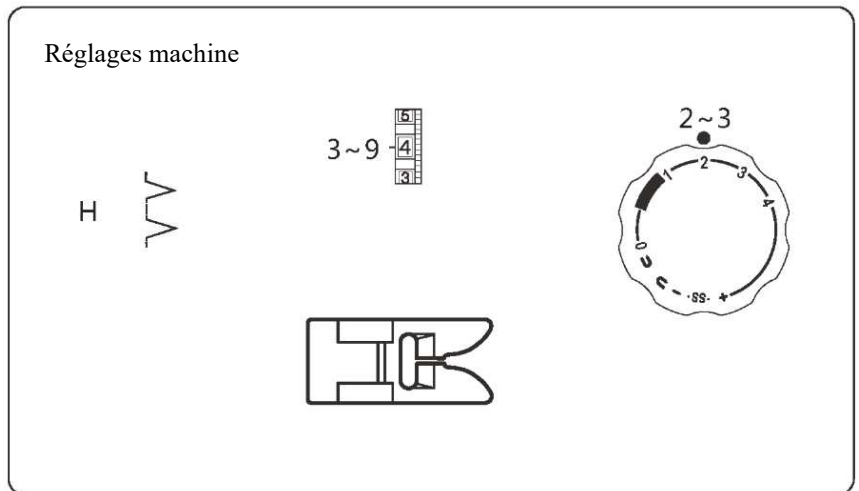


Étalez le tissu avec son côté droit vers le haut.

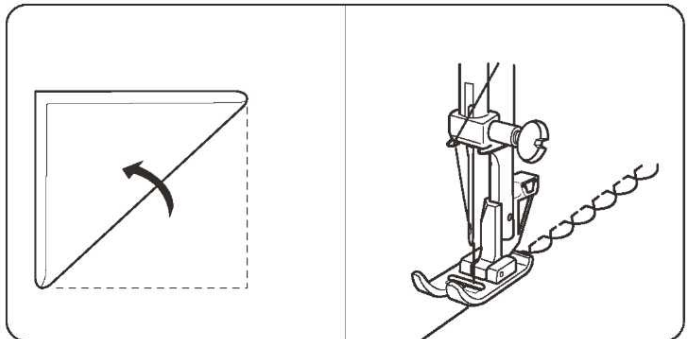


# POINTS DÉCORATIFS

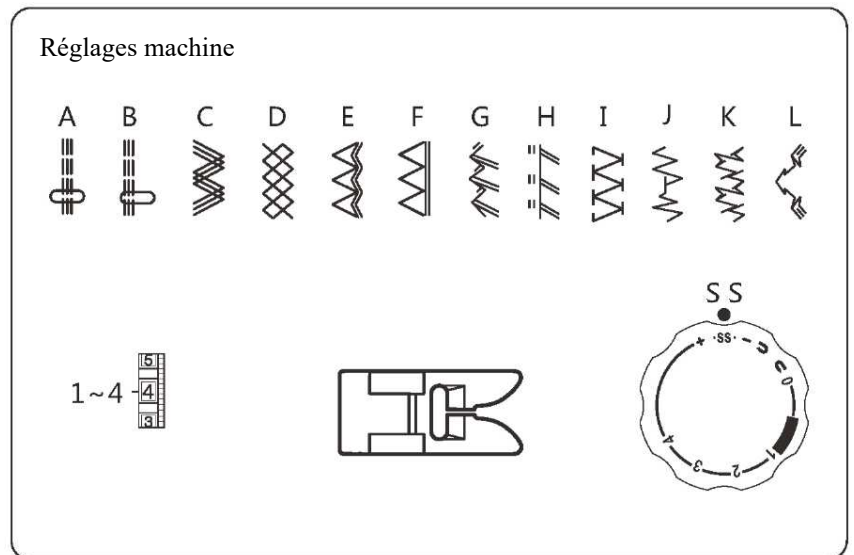
## Point d'ourlet picot



Placez le bord plié le long de la fente du pied. L'aiguille doit tomber du bord droit du tissu pour former un repli.



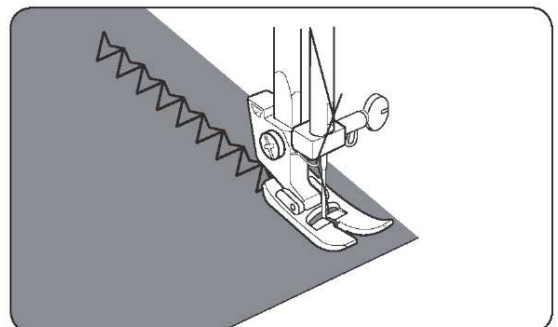
## Points extensibles



Lorsque l'alimentation vers l'avant et l'arrière devient déséquilibrée à cause du type de tissu, corrigez le déséquilibre en tournant le bouton de longueur de point comme suit :

Lorsque les dessins sont compressés, corrigez cela en tournant le bouton vers « + ».

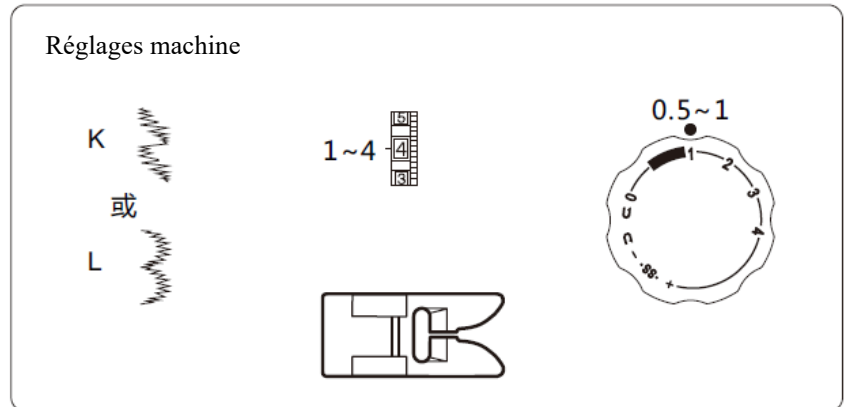
Lorsque les dessins sont mal tracés, corrigez cela en tournant le bouton vers « - ».





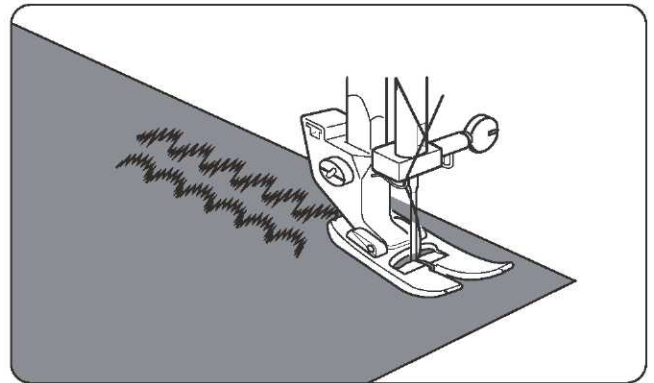
# POINTS DÉCORATIFS

## Point fantaisie décoratif

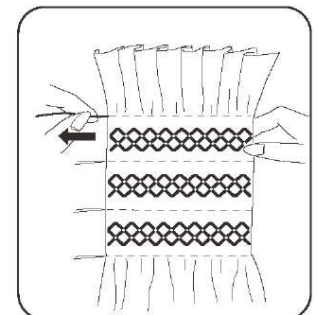
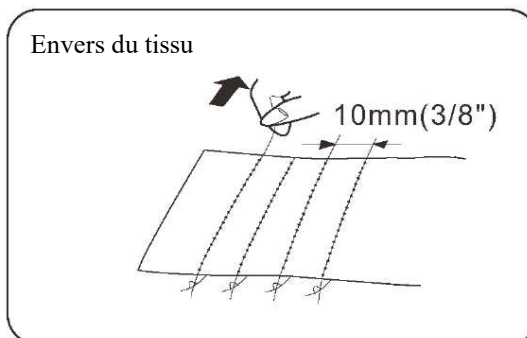
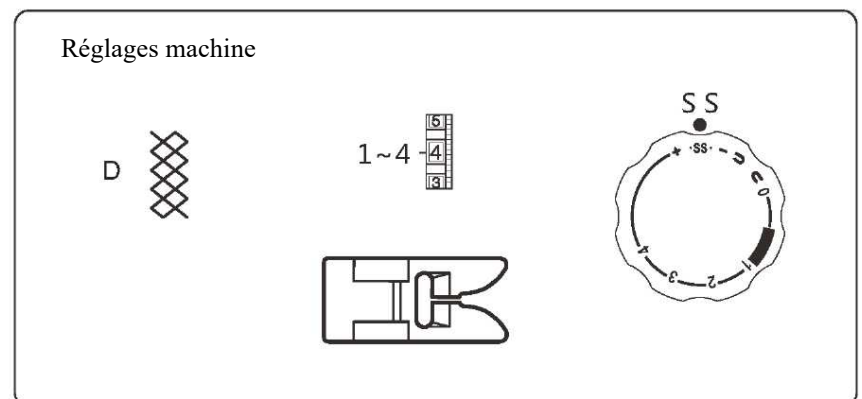


Cousez une rangée de points et réglez la tension du fil de telle manière que le fil supérieur apparaisse légèrement au verso du tissu.

Testez le point sur le tissu à utiliser pour obtenir de meilleurs résultats.



## Point nid d'abeille/ smocking



Avec la longueur de point défini sur « 4 », cousez des coutures droites ; lignes à 3/8 en travers de la zone à froncer. Nouez les fils le long d'un bord, tirez les fils de canette et distribuez les fronces uniformément. Sécurisez le fil à l'autre extrémité. Cousez le point décoratif entre les points de fronçage. Faites ressortir les points de fronçage.

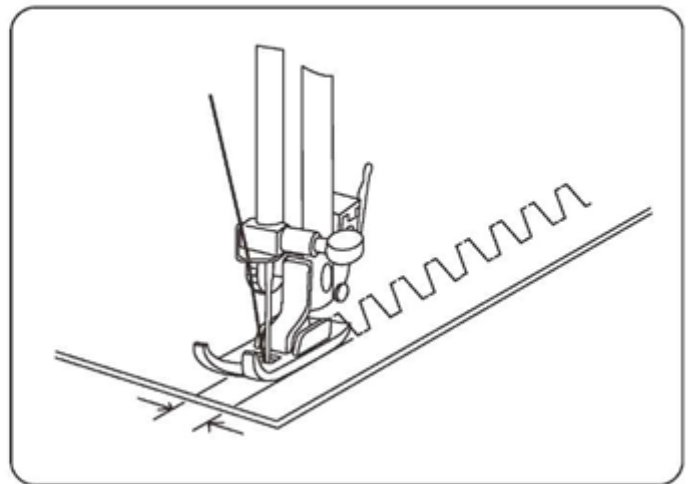
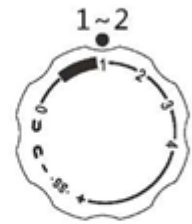
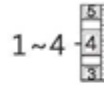
REMARQUE : Desserrez la tension du fil supérieur pour faciliter le fronçage.

# POINTS DÉCORATIFS

## Point rempart

Utilisez ce point pour joindre un entoilage de poids lourd.  
Superposez deux bords bruts ensemble et utilisez ce point pour les joindre.

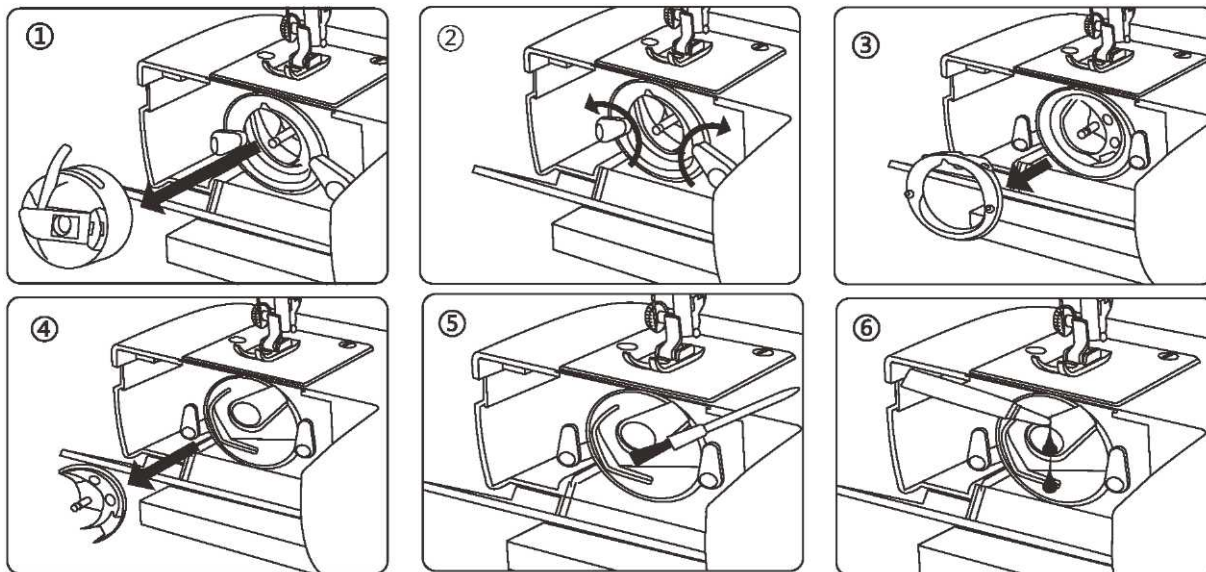
Réglages machine



# ENTRETIEN DE VOTRE MACHINE

## Démontage et assemblage de la course de navette

Pour démonter la course de navette et huiler la course de navette



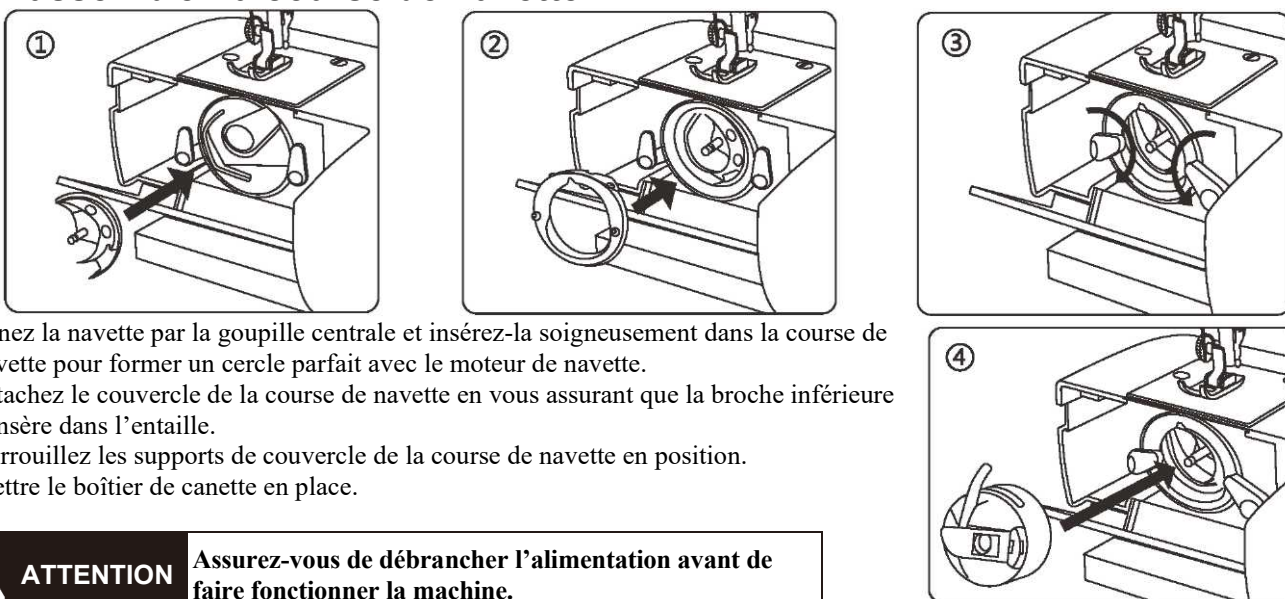
Relevez l'aiguille dans sa position la plus élevée et ouvrez le couvercle de la navette.

1. Ouvrez le verrou articulé du boîtier de canette et retirez-le de la machine.
2. Ouvrez les supports du couvercle de la navette.
3. Retirez le couvercle de la course de navette.
4. Retirez la navette.
5. Nettoyez la course de navette à l'aide d'une brosse et d'un chiffon sec doux.
6. Avant d'assembler la course de navette, huilez la course de navette à l'aide de quelques gouttes d'huile pour machine à coudre de qualité fine.

### Remarque :

1. Utilisez l'huile avec parcimonie, car le surhuilage risque de faire déborder l'huile sur votre tissu.
2. Si la machine ne fonctionne pas correctement à la suite d'une période d'inactivité prolongée, appliquez quelques gouttes d'huile aux points d'huilage et faites fonctionner la machine rapidement pendant une minute.
3. Lorsque la machine fonctionne pendant 4 à 8 heures ou que vous entendez un bruit anormal, appliquez 2 à 3 gouttes d'huile pour machine à coudre au niveau du point d'huile.

## Pour assembler la course de navette



1. Tenez la navette par la goupille centrale et insérez-la soigneusement dans la course de navette pour former un cercle parfait avec le moteur de navette.
2. Attachez le couvercle de la course de navette en vous assurant que la broche inférieure s'insère dans l'entaille.
3. Verrouillez les supports de couvercle de la course de navette en position.
4. Mettre le boîtier de canette en place.



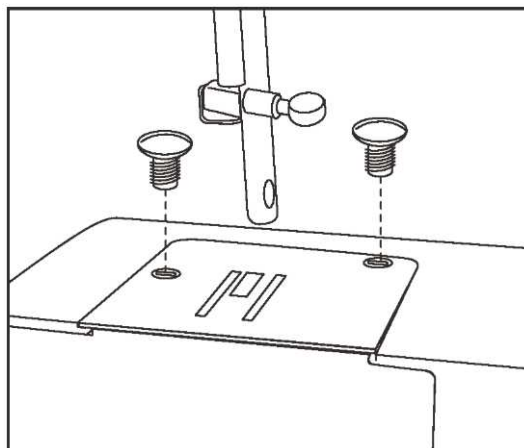
**ATTENTION**

Assurez-vous de débrancher l'alimentation avant de faire fonctionner la machine.

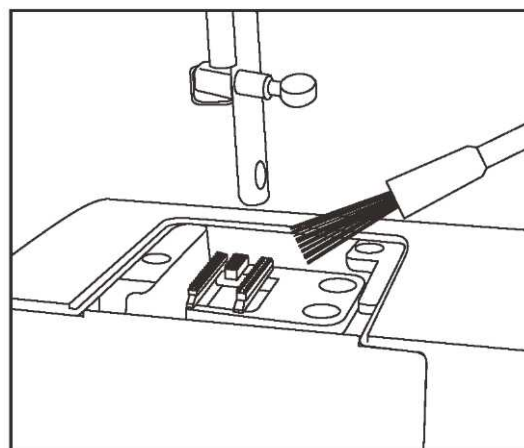
# ENTRETIEN DE VOTRE MACHINE

## Nettoyage des griffes d'entraînement

Retirez l'aiguille et le pied-de-biche.  
Retirez les vis de réglage de la plaque à  
aiguille et retirez la plaque à aiguille.



À l'aide d'une brosse, nettoyez la poussière et les peluches obstruant  
les griffes d'entraînement. Remettez en place la plaque à aiguille.



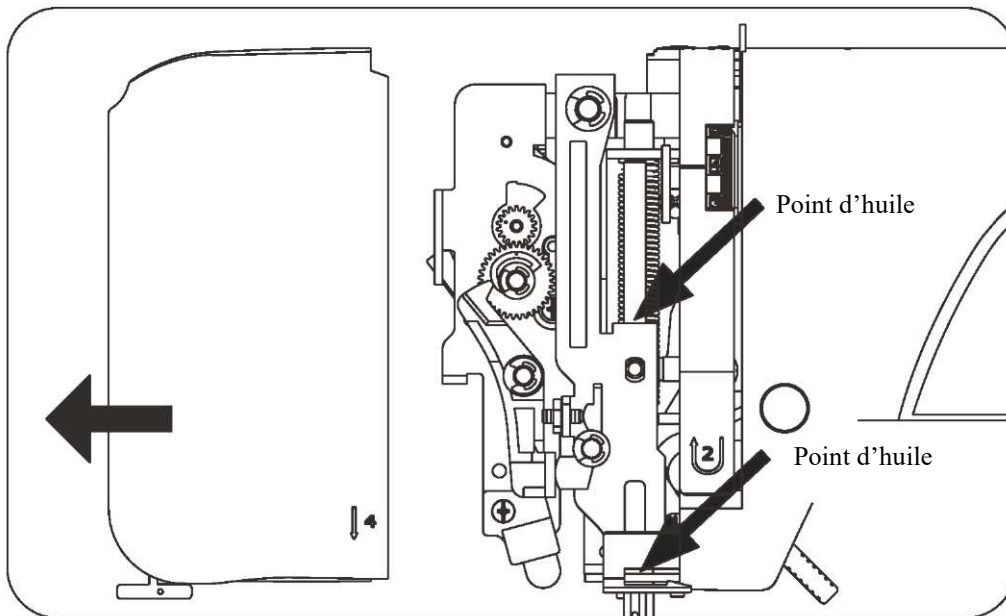
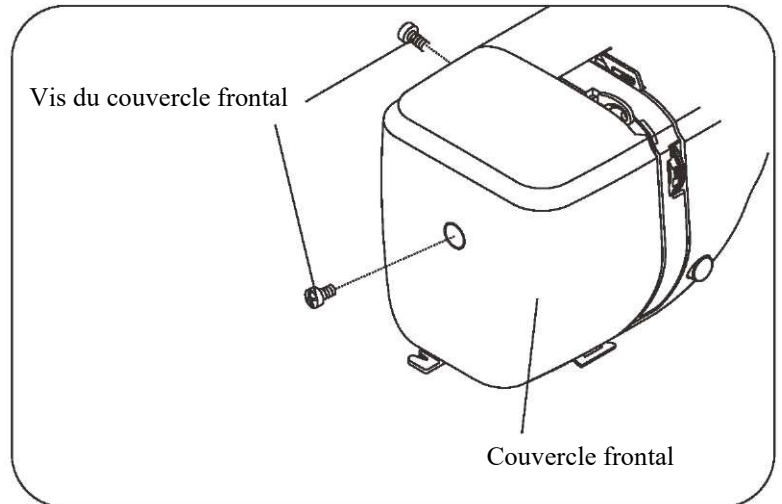
**ATTENTION**

**Assurez-vous de débrancher l'alimentation avant de  
faire fonctionner la machine.**

# ENTRETIEN DE VOTRE MACHINE

## Graissage de la machine

1. Desserrez la vis du couvercle frontal et retirez le couvercle frontal du côté gauche.
2. Huilez les points indiqués par les flèches.



Appliquez quelques gouttes d'huile pour machine à coudre de haute qualité sur le point indiqué par les flèches des schémas. Lorsque la machine est régulièrement utilisée, lubrifiez deux ou trois fois par an. Si la machine ne fonctionne pas correctement à la suite d'une période d'inactivité prolongée, appliquez quelques gouttes d'huile aux points d'huilage et faites fonctionner la machine rapidement pendant une minute. Avant le graissage, essayez les points de lubrification.



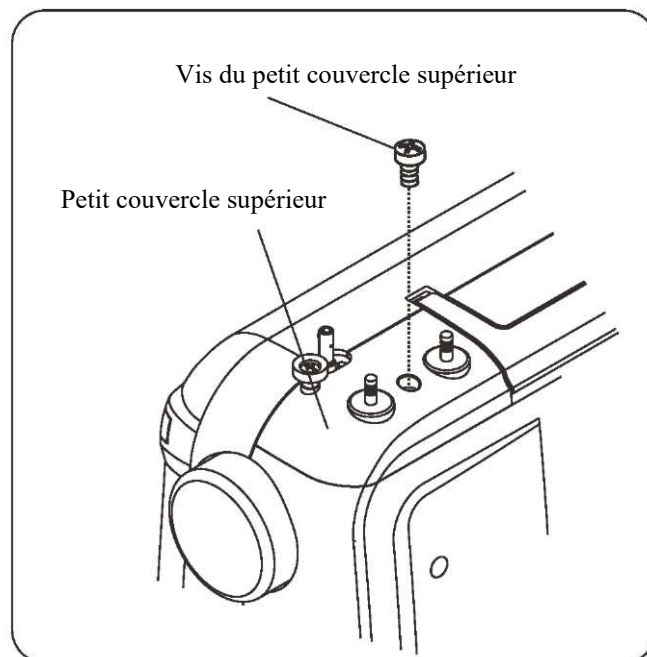
**ATTENTION**

**Assurez-vous de débrancher l'alimentation avant de faire fonctionner la machine.**

# ENTRETIEN DE VOTRE MACHINE

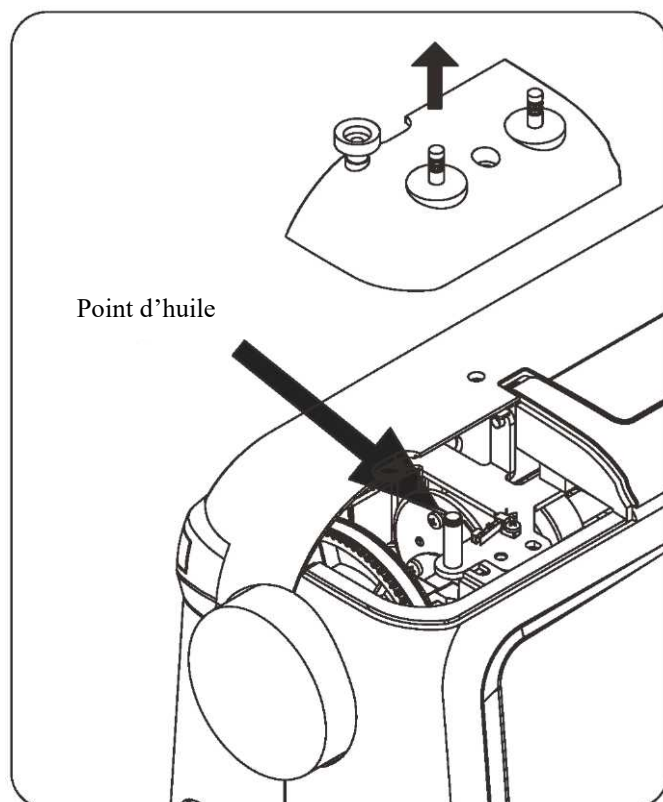
## Huiler la tige de raccordement

1. Desserrez la vis du petit couvercle supérieur à l'aide du tournevis.
2. Retirez le petit couvercle supérieur.



Appliquez quelques gouttes d'huile pour machine à coudre de haute qualité sur le point indiqué par les flèches des schémas. Lorsque la machine est régulièrement utilisée, lubrifiez deux ou trois fois par an.

Si vous entendez un bruit anormal, appliquez quelques gouttes d'huile pour machine à coudre au niveau du point d'huile.



**ATTENTION**

**Assurez-vous de débrancher l'alimentation avant de faire fonctionner la machine.**



# DÉPANNAGE

Problème	Causes	Solution
Fil supérieur cassé	<ol style="list-style-type: none"> <li>1. Filetage supérieur incorrect.</li> <li>2. Tension supérieure excessivement serrée.</li> <li>3. Aiguille émoussée ou courbée.</li> <li>4. Mauvaise fixation de l'aiguille.</li> <li>5. Au début de la couture, le fil supérieur et le fil inférieur ne sont pas correctement placés sous le pied-de-biche.</li> <li>6. Le fil est inadapté ou de mauvaise qualité</li> </ol>	<ol style="list-style-type: none"> <li>1. Renfilage du fil supérieur. (Reportez-vous à la page 7.)</li> <li>2. Ajustez la tension supérieure. (Reportez-vous à la page 9.)</li> <li>3. Remettez en place l'aiguille. (Reportez-vous à la page 10.)</li> <li>4. Réinstallez l'aiguille. (Reportez-vous à la page 10.)</li> <li>5. Fonctionnement correct. (Voir les pages 7, 9.)</li> <li>6. Remplacez avec le fil correct. (Reportez-vous à la page 10.)</li> </ol>
Le fil de canette est cassé	<ol style="list-style-type: none"> <li>1. La canette n'est pas correctement placée dans le boîtier de canette.</li> <li>2. Peluches recueillies sur la course de navette.</li> <li>3. La canette est endommagée, elle ne peut pas pivoter en douceur.</li> <li>4. Mauvaises canettes utilisées.</li> </ol>	<ol style="list-style-type: none"> <li>1. Enfilez à nouveau le fil de canette. (Reportez-vous à la page 9.)</li> <li>2. Nettoyez la course de navette. (Reportez-vous à la page 23.)</li> <li>3. Remettez la canette. (Reportez-vous à la page 6.)</li> <li>4. Utilisez uniquement le style de canettes recommandé (reportez-vous à la page 3.)</li> </ol>
Aiguille cassée	<ol style="list-style-type: none"> <li>1. Installation incorrecte de l'aiguille.</li> <li>2. Aiguille émoussée ou courbée.</li> <li>3. La vis de serrage d'aiguille se desserre.</li> <li>4. Tension supérieure excessivement serrée.</li> <li>5. Aiguille du style/de la taille incorrect(e) pour le tissu.</li> </ol>	<ol style="list-style-type: none"> <li>1. Réinstallez l'aiguille. (Reportez-vous à la page 10.)</li> <li>2. Remettez en place l'aiguille. (Reportez-vous à la page 10.)</li> <li>3. Serrez la vis de l'aiguille.</li> <li>4. Ajustez la tension supérieure. (Reportez-vous à la page 9.)</li> <li>5. Remplacez avec l'aiguille correcte. (Reportez-vous à la page 10.)</li> </ol>
Points sautés	<ol style="list-style-type: none"> <li>1. Installation incorrecte de l'aiguille.</li> <li>2. Aiguille émoussée ou courbée.</li> <li>3. Aiguille et/ou fil incorrect(e) pour le tissu cousu.</li> <li>4. Filetage supérieur incorrect.</li> <li>5. L'aiguille n'est pas adaptée au tissu cousu.</li> </ol>	<ol style="list-style-type: none"> <li>1. Réinstallez l'aiguille. (Reportez-vous à la page 10.)</li> <li>2. Remettez en place l'aiguille. (Reportez-vous à la page 10.)</li> <li>3. Remplacez avec l'aiguille et le fil appropriés. (Reportez-vous à la page 10.)</li> <li>4. Renfilage du fil supérieur. (Reportez-vous à la page 7.)</li> <li>5. Remplacez avec l'aiguille correcte. (Reportez-vous à la page 10.)</li> </ol>
Plissement des coutures	<ol style="list-style-type: none"> <li>1. Tension supérieure excessivement serrée.</li> <li>2. Filetage supérieur incorrect.</li> <li>3. Fil supérieur excessivement épais pour le tissu.</li> </ol>	<ol style="list-style-type: none"> <li>1. Ajustez la tension supérieure. (Reportez-vous à la page 9.)</li> <li>2. Renfilage du fil supérieur. (Reportez-vous à la page 7.)</li> <li>3. Remplacez avec le fil correct. (Reportez-vous à la page 10.)</li> </ol>
La machine n'entraîne pas le tissu	<ol style="list-style-type: none"> <li>1. Les griffes d'entraînement sont bobinées par fil.</li> <li>2. Blocages de fils.</li> <li>3. Réglez la longueur du point à « 0 »</li> </ol>	<ol style="list-style-type: none"> <li>1. Nettoyez les griffes d'entraînement. (Reportez-vous à la page 24.)</li> <li>2. Nettoyez le fil de serrage.</li> <li>3. Sélectionnez le réglage de longueur de point à une mesure supérieure à « 0 ».</li> </ol>
La machine ne fonctionne pas	<ol style="list-style-type: none"> <li>1. Prise d'alimentation non insérée sûrement.</li> <li>2. Serrer le fil de la course de navette.</li> <li>3. Échec lors du remplacement de l'axe de bobinage de canette à la position d'origine après bobinage de la canette.</li> </ol>	<ol style="list-style-type: none"> <li>1. Vérifiez le connecteur d'alimentation. (Reportez-vous à la page 3.)</li> <li>2. Nettoyez le fil de serrage.</li> <li>3. Poussez l'axe de bobinage de canette à la position d'origine. (Reportez-vous à la page 5.)</li> </ol>
Blocage de fil	<ol style="list-style-type: none"> <li>1. Le releveur de pied-de-biche n'est pas abaissé vers le bas lors de la couture.</li> <li>2. Filetage supérieur incorrect.</li> <li>3. Enfilage de canette incorrect.</li> </ol>	<ol style="list-style-type: none"> <li>1. Renfilez la machine, puis abaissez le releveur de pied-de-biche avant de coudre. (Reportez-vous à la page 4.)</li> <li>2. Renfilage du fil supérieur. (Reportez-vous à la page 7.)</li> <li>3. Enfilez à nouveau le fil de canette. (Reportez-vous à la page 9.)</li> </ol>

Nous nous réservons le droit de modifier l'équipement de la machine et le jeu d'accessoires sans préavis ainsi que les performances ou le design. Ces éventuelles modifications seront toujours apportées au bénéfice de l'utilisateur et du produit.

### **PROPRIÉTÉ INTELLECTUELLE**

SINGER et le Cameo « S » Design sont des marques déposées de The Singer Company Limited S.à.r.l. ou ses sociétés affiliées.

 	<p>Veillez noter qu'en cas de mise au rebut, ce produit doit bénéficier d'un recyclage sécurisé, conforme à la législation nationale applicable aux produits électriques/électroniques. Ne jetez pas les appareils électriques avec les ordures municipales générales, utilisez des centres de collecte prévus à cette fin. Contactez votre gouvernement local pour obtenir des informations au sujet des systèmes de collecte disponibles. Lorsque vous remplacez un ancien appareil par un nouveau, le distributeur peut être légalement obligé de reprendre votre ancien appareil pour le mettre au rebut, sans frais.</p>
	<p>Le dépôt d'appareils électriques dans une décharge municipale présente le risque de fuite de substances dangereuses dans les nappes phréatiques, qui peuvent ensuite s'introduire dans la chaîne alimentaire, devenant ainsi un risque pour votre santé et votre bien-être.</p>

**FABRICANT**  
**VSM Group AB, SVP Worldwide**  
Drottninggatan 2, SE-561-84, Huskvarna, SUÈDE



