

# GET TO KNOW YOUR CURL SECRET®

ALWAYS READ QUICK START GUIDE BELOW AND ENCLOSED INSTRUCTION SHEET CAREFULLY BEFORE USING PRODUCT.

## GETTING STARTED

Plug **Curl Secret®** into any household outlet (120/240V). Press and hold the **U** button for approximately 1 second to turn on unit and LED display.

**TEMPERATURE** — Press **U** / **TEMP** button repeatedly until desired temperature is reached. (300°F/330°F/355°F/385°F/410°F)

### CURL DIRECTION

Press **DIRECTION** button to select the direction of the curl. **right** **left** **alternating**

### CURL TYPE

Press **CURL TYPE** button to select desired curl. **Defined** **Loose** **Wavy**

## TO CURL

Hair should be clean and completely dry before using **Curl Secret®**. Comb through to remove any tangles and divide hair into sections no wider than 1 inch (the smaller the section, the tighter the curls). For best results, use a light heat protectant or primer before styling hair.

1. Select your desired temperature, curl type, and curl direction settings. (Fig. 1 and 2)
2. Hold the styler vertically/upright with the short slot opening facing towards head.
3. Place a section of hair in the opening at the top of the unit making sure that all the hair is placed inside the top of the split barrel. (Fig. 3)
4. Guide the remaining section of the strand of hair down the long slot until it's below the \* symbol and gently hold in place to ensure proper position for curling.
5. Press the **START** button and watch the magic happen as your hair gently wraps around the barrel. (Fig. 4)
6. Hold the curler in place until you hear the rapid beeps. (Fig. 5)
7. Pull the curler down and away to reveal the curl. (Fig. 6)
8. Use light hair spray to set the curls and maximize curl longevity.



Fig. 1



Fig. 2



Fig. 3



Fig. 4



Fig. 5

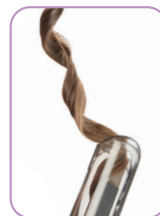
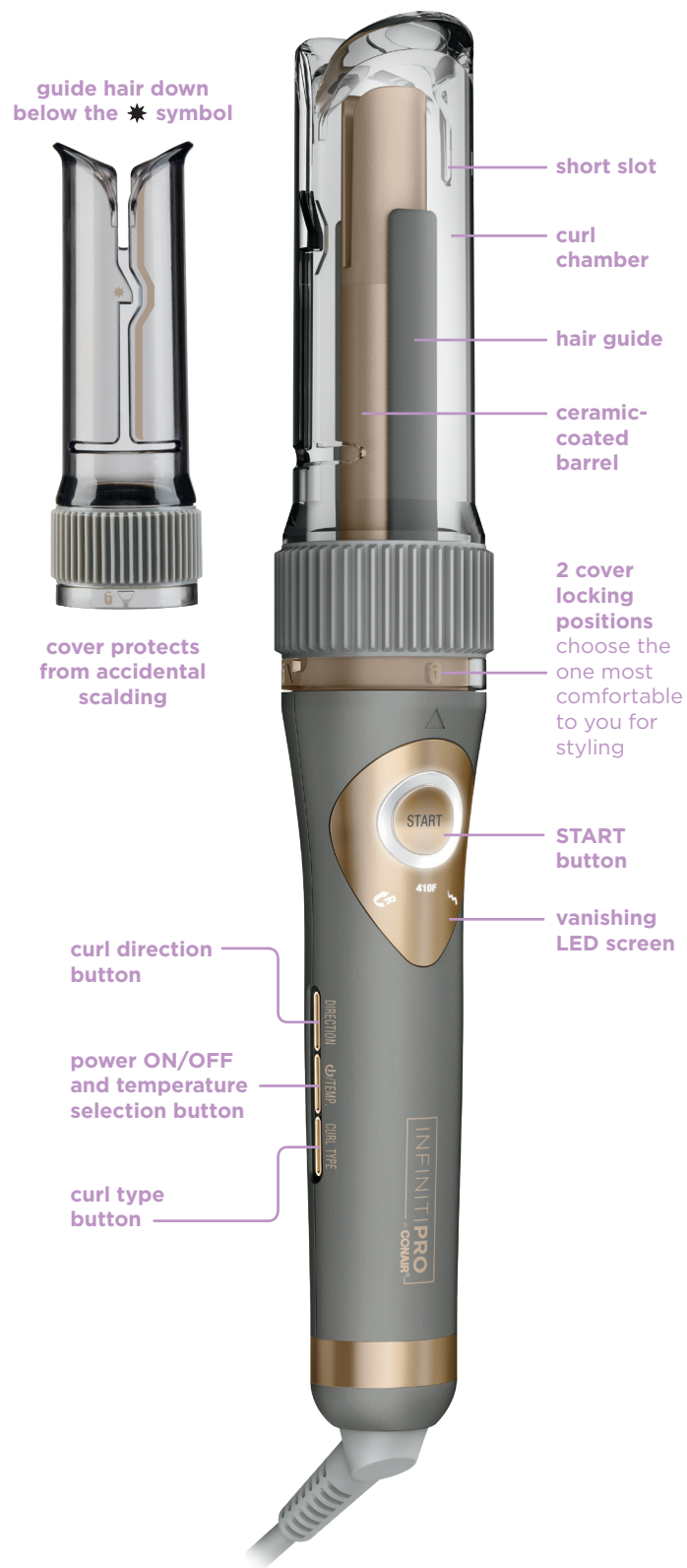


Fig. 6



## FEATURES

### TANGLE-FREE FEATURE

**Curl Secret®** is safe and easy to use when used properly. However, should improper use occur, the tangle-free feature has been designed to immediately stop unit from drawing hair into the chamber and reverse unit to a neutral position.

**IMPORTANT:** If hair does get tangled you will hear one long beep. Press the **START** button to stop the current curling operation or unplug the unit directly. Then work the hair out of the unit carefully. Using your fingers, slowly remove a few strands of hair from the chamber at a time. Make sure fingers do not come in contact with heated chamber.

### AUTO BEEP INDICATOR

Unit will beep rapidly when curl is ready to release.

curl type	curl time
defined	12 seconds
loose	9 seconds
wavy	6 seconds

### MEMORY FUNCTION

Unit will default to previous settings used for quick styling.

### AUTO SHUTOFF

If the appliance has been continuously on for 60 minutes, it will automatically switch off. If you wish to continue using the appliance, simply press and hold the **U** button for approximately 1 second to turn the power on. Unit will default to the last settings used.

### ENERGY-EFFICIENT MODE

If the unit is on and idle for more than 20 minutes, it will go into low-energy mode. To continue styling, press the **START** button.



U.S. Patents 9,788,625; 10,238,196; and other granted and pending U.S. and international patents.

23PA088182 Models CD1031 - All Versions

## CUSTOMIZED CURLS

Change your style by experimenting with different combinations of temperature, curl direction, and curl type. See chart to the right!

### EXPERT STYLING TIPS

For a pro-styled, natural look, curl away from your face. Use **right** for curling the right side of your head and **left** for curling the left side of your head. For a more unstructured look, select **alternating** to alternate curl direction. When done curling, flip your head over and run fingers through hair to loosen up curls even more.


style	temp	direction	curl type	finishing
ultra-defined curls	385/ 410°F	<b>right</b> <b>left</b>	defined	let hair cool before gently shaking curls
classic curls	355/ 385/ 410°F	<b>right</b> <b>left</b>	loose	let hair cool before combing through with a wide-tooth comb
glam curls	355/ 385/ 410°F	<b>right</b> <b>left</b>	loose	let hair cool before using a paddle brush
soft, natural curls/waves	300/ 330/ 355°F	<b>alternating</b>	wavy	let hair cool before combing with a wide-tooth comb
beachy waves	355/ 385/ 410°F	<b>alternating</b>	wavy	Let hair cool before using fingers to tousle and loosen curls for a unstructured look

# FAMILIARÍCESE CON SU CURL SECRET®

SIEMPRE LEA ATENTAMENTE ESTA GUÍA DE REFERENCIA RÁPIDA Y LAS INSTRUCCIONES ADJUNTAS ANTES DE USAR ESTE PRODUCTO.

## PARA EMPEZAR

Enchufe el aparato en una toma de corriente de 120-140 V. Mantenga presionado el botón  por aprox. 1 segundo para encender la pantalla LED.

**TEMPERATURA** — Presione repetidamente el botón  / **TEMP** para elegir la temperatura (300 °F/330 °F/355 °F/385 °F/410 °F).

**DIRECCIÓN DE ROTACIÓN** — Presione el botón **DIRECTION** para elegir la dirección de rotación.  **derecha**  **izquierda**  **alterna**

**TIPO DE RIZOS** — Presione el botón **CURL TYPE** para elegir el tipo de rizos.  **rizos apretados**  **rizos suaves**  **ondas**

## PARA RIZAR

El cabello debe estar limpio y seco. Peine el cabello para desenredarlo, y divídalo en secciones de un máximo de 1 in (2.5 cm) de ancho. Cuanto más delgadas sean las secciones, más apretados serán los rizos. Para obtener resultados óptimos, aplique una loción fijadora ligera en el cabello antes de rizarlo.

### RICE EL CABELLO


1. Elija la temperatura, el tipo de rizos y la dirección de rotación deseados. (Fig. 1 y 2).
2. Sostenga el aparato verticalmente, de tal manera que la ranura corta apunte hacia la cabeza.
3. Introduzca una sección de cabello en la abertura arriba de la cámara de rizado y deslícela en la ranura en el centro del tubo. (Fig. 3)
4. Guíe el resto de la sección de cabello en la ranura larga de la cubierta protectora hasta que quede debajo del símbolo . Sosténgala suavemente en esta posición.
5. Presione el botón **START**; el cabello se enrollará suave y automáticamente alrededor del tubo como magia. (Fig. 4)
6. Sostenga el aparato en esta posición hasta que escuche unos pitidos rápidos. (Fig. 5)
7. Aleje el aparato, jalándolo suavemente hacia abajo y fuera, para liberar el cabello. (Fig. 6)
8. Fije los rizos con un spray fijador ligero para que sean más duraderos.



Fig. 1



Fig. 2



Fig. 3



Fig. 4



Fig. 5

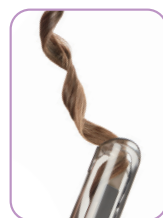
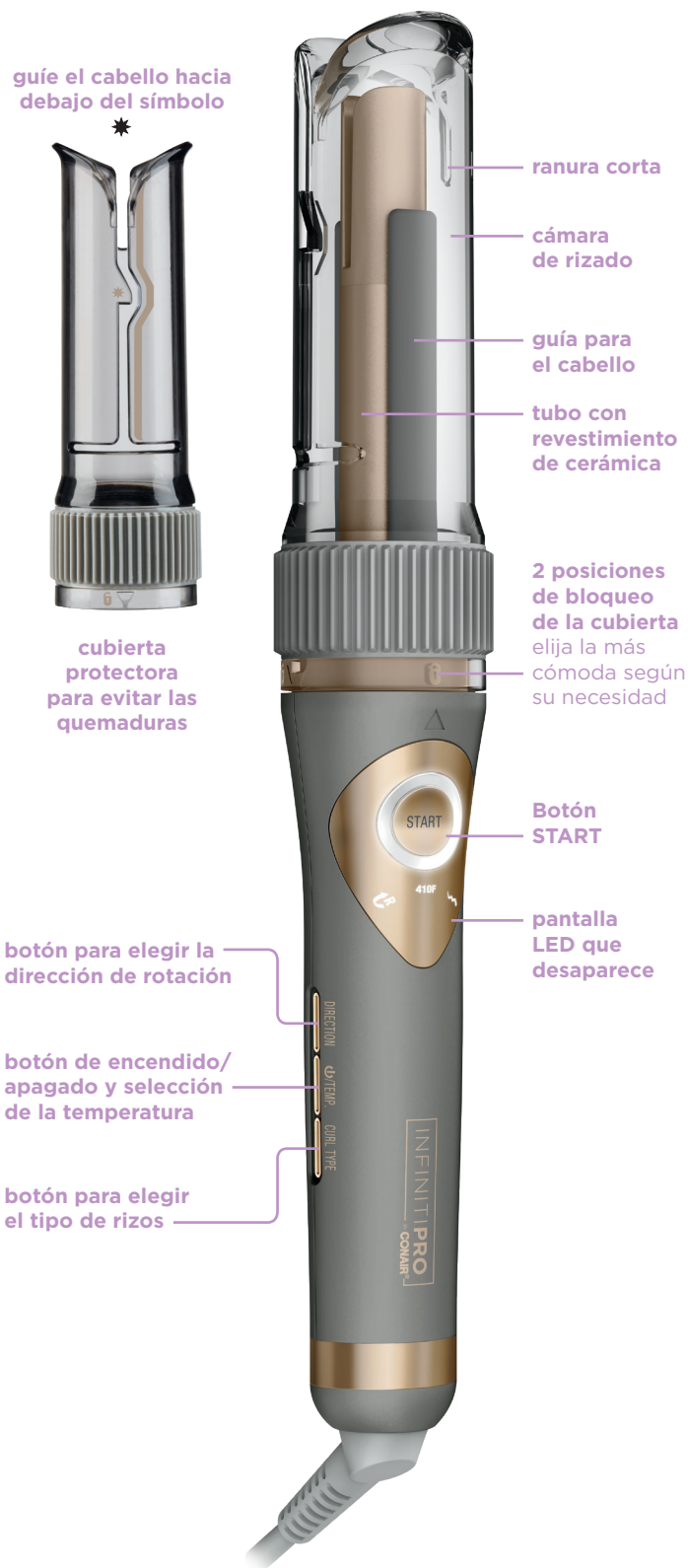


Fig. 6



## CARACTERÍSTICAS




### FUNCIÓN ANTIENTREDOS

**Curl Secret®** es fácil de usar y seguro cuando se usa de manera correcta. Sin embargo, en caso de enredos, cuenta con una función antienredos que detiene el motor y da marcha atrás para liberar el cabello.

**IMPORTANTE:** Si el cabello se enreda, se escuchará un pitido largo. Presione el botón **START** para detener el rizado y desenchufe el aparato. A continuación, libere con cuidado el cabello de la cámara de rizado, unas hebras a la vez. Tenga cuidado de no tocar la cámara caliente.

### SEÑAL SONORA


El aparato emite pitidos rápidos para indicar que es tiempo de liberar la sección de cabello.

tipo de rizos	tiempo de marcado
 definidos	12 segundos
 suaves	9 segundos
 ondas	6 segundos

### FUNCIÓN DE MEMORIA

El aparato vuelve automáticamente a los ajustes usados anteriormente para un peinado rápido.

### APAGADO AUTOMÁTICO

El aparato se apagará automáticamente después de 60 minutos de encendido. Para volver a encenderlo, mantenga presionado el botón  por 1 aprox. segundo; el aparato volverá automáticamente a los últimos ajustes usados.

### MODO DE AHORRO DE ENERGÍA

Si el aparato no detecta actividad durante 20 minutos, se apagará automáticamente. Para volver a encenderlo, presione el botón **START**.



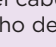
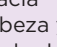

Patentes estadounidenses n.º 9,788,625, n.º 10,238,196 y n.º 10,238,196; otras patentes otorgadas/pendientes estadounidenses e internacionales.

23PA088182 Modelos CD1031 - Todas las versiones

## RIZOS A MEDIDA

¡Cambie su estilo experimentado con varias combinaciones de temperatura, dirección de rotación y tipo de rizos!

### CONSEJOS DE PEINADO

Para un look profesional y natural, rice el cabello hacia fuera. Use el botón  en el lado derecho de la cabeza y el botón  en el lado izquierdo. Para conseguir un look más desestructurado, elija el ajuste de rotación . Después de terminar, voltee la cabeza y pase los dedos por el cabello para aflojar los rizos.

estilo	temp.	dirección	tipo de rizos	acabado
rizos ultradefinidos	385/ 410°F			deje que el cabello se enfríe, y luego sacuda suavemente los rizos
rizos clásicos	355/ 385/ 410°F			deje que el cabello se enfríe, y luego pénelo con un peine de dientes anchos
rizos glam	355/ 385/ 410°F			deje que el cabello se enfríe, y luego pénelo con un cepillo plano
rizos/ondas suaves y naturales	300/ 330/ 355 °F			deje que el cabello se enfríe, y luego pénelo con un peine de dientes anchos
ondas playeras	355/ 385/ 410°F			deje que el cabello se enfríe, y luego pase los dedos por él para aflojar los rizos y crear un look desestructurado