

彩色顯示器使用者手冊

S22R350FHC/S22R352FHC/S22R354FHC/S22R356FHC/S22R358FHC
S24R350FHC/S24R352FHC/S24R354FHC/S24R356FHC/S24R358FHC

顏色和外觀可能因產品而異，產品規格可能由於產品效能增強而有所變更，恕不事先通知。

為提升品質，可能隨時對本手冊內容進行變更，恕不另行通知。

© Samsung Electronics

本手冊的版權為三星電子所有。

未經三星電子授權，嚴禁使用或重製本手冊的部份或全部內容。

不屬於 Samsung Electronics 的商標是由其各自所有人所有。

目錄

使用產品前的準備事項

保證安全的安裝空間	4
安全注意事項	4
清潔	5
電氣安全	5
安裝	6
操作	7

準備工作

零件	10
控制台	10
方向鍵指南	11
功能鍵指南	12
從方向鍵指南設定亮度、對比度和清晰度	13
連接埠類型	14
調整產品傾斜度	15
防盜鎖	15
移動產品的注意事項	16
安裝壁掛架組或桌面底座	17
安裝	18
連接底座	18
取下底座	19

連接和使用訊號源裝置

安裝顯示器前請先閱讀說明	20
連接和使用 PC	20
使用 D-SUB 纜線連接（類比類型）	20
使用 HDMI 纜線進行連接	21
使用 HDMI-DVI 纜線進行連接	21
連接電源	21
整理連接的纜線	22
使用產品的正確姿勢	23
安裝驅動程式	23
設定最佳解析度	23

螢幕設定

SAMSUNG MAGIC Bright	24
Brightness	25
Contrast	25
Sharpness	25
Color	25
HDMI Black Level	26
Eye Saver Mode	26

Game Mode	26
Response Time	26
Picture Size	27
Screen Adjustment	27

調整 OSD (螢幕顯示) 設定

Transparency	28
Position	28
H-Position	28
V-Position	28
Language	28
Display Time	28

設定和重設

Self Diagnosis	29
FreeSync	31
Eco Saving Plus	32
Off Timer	32
PC/AV Mode	32

目錄

Source Detection	32
Key Repeat Time	32
Power LED On	33
Reset All	33

Information

Information	34
-------------	----

安裝軟體

Easy Setting Box	35
安裝限制和問題	35
系統需求	35

疑難排解指南

聯絡三星電子客服中心前需進行的必要步驟	36
產品診斷（畫面問題）	36
檢查解析度和頻率	36
檢查下列項目。	36
問題解答	38

規格

一般	39
標準訊號模式表	41

附錄

有償維修（顧客負擔費用）相關責任	44
非產品故障的情況	44
消費者過失造成的故障	44
其他情況	44

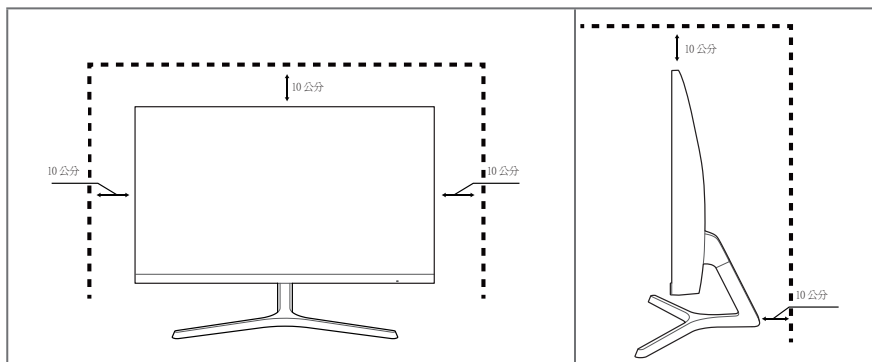
第 1 章

使用產品前的準備事項

保證安全的安裝空間

置放產品時，請確保通風空間足夠。內部溫度升高可能會引發火災或造成產品故障。在安裝產品時，如圖所示，在產品周圍留出足夠的空間。

— 外觀可能因產品而異。



安全注意事項

警告

如未遵守指示，可能導致嚴重或致命損傷。







注意

如未遵守指示，可能導致個人受傷或財物損壞。

注意

有觸電的風險，請勿打開

注意: 為降低觸電的風險，請勿取下外蓋。（或背板）。內部沒有任何使用者可維修的零件。所有維修作業請交由合格人員負責。

	此符號表示內部有高壓電。以任何方式碰觸本產品的任何內部零件均有危險。		交流電壓：標有此符號的額定電壓為交流電壓。
	此符號指出本產品包含有關操作和維護的重要文獻。		直流電壓：標有此符號的額定電壓為直流電壓。
	第 II 類產品：此符號指出不需要連至電氣接地（接地）的安全連接。如果帶有電源線的產品上沒有此符號，則產品必須與保護接地（接地）可靠連接。		注意事項。參照使用說明：該符號指示使用者參照使用手冊以獲取更多安全相關資訊。

清潔

若在近距離使用超音波加濕器，鏡面機型表面可能產生白色污跡。

— 若要清潔產品內部，請聯絡距您最近的三星電子客服中心（需收取服務費）。

請勿用手或其他物體按壓產品螢幕。會有損壞螢幕的風險。

— 高級 LCD 之面板及外殼容易遭到刮傷，因此清潔時請小心。

— 清潔時，請遵循以下步驟。

1 關閉產品與 PC 的電源。

2 將產品的電源線拔下。

— 手持電源線的插頭部份，手潮濕時請勿碰觸電源線。否則可能導致觸電。

3 用乾淨柔軟的乾布擦拭產品。

- 請勿在產品上使用含酒精、溶劑或界面活性劑的清潔劑。
- 請勿直接向產品噴灑水或清潔劑。

4 將軟布放在水中沾濕，展開後，用該布將產品外部擦乾淨。

5 清潔完成後，將電源線連接至產品。

6 開啓產品與 PC 的電源。

電氣安全

警告

- 請勿使用損壞的電源線或插頭，或鬆脫的電源插座。
- 請勿在一個電源插座上使用多個產品。
- 雙手潮濕時，請勿碰觸電源插頭。
- 請將插頭插到底，以免鬆脫。
- 將電源插頭連接至接地的電源插座（僅限第一類型絕緣裝置）。
- 請勿用力折彎或拉扯電源線。小心避免將電源線置於重物之下。
- 請勿將電源線或產品置於熱源附近。
- 使用乾布擦去電源插頭插腳四周的灰塵，或電源插座四周的灰塵。

注意

- 請勿在產品使用中時拔下電源線。
- 僅可使用三星電子隨產品提供的電源線。請勿使用其他產品的電源線。
- 請勿讓物品擋住連接電源線的電源插座。
 - 發生問題時必須拔下電源線，以切斷產品的電源。
- 將電源線從電源插座拔出時，請握住插頭。

安裝

警告

- 請勿在本產品上擺放蠟燭、驅蟲劑或香菸。請勿在熱源附近安裝本產品。
- 請將塑膠包裝袋置於兒童無法取得之處。
 - 否則可能導致兒童窒息。
- 請勿將本產品安裝在不穩或震動的表面（不堅固的架子、斜面等等）。
 - 否則產品可能墜落損壞，或導致人身傷害。
 - 若在激烈震動處使用本產品，可能導致產品損壞或引發火災。
- 請勿將本產品安裝在車內，或是有灰塵、濕氣（水滴等等）、油煙的地方。
- 請勿讓本產品直接受到日照、靠近熱源，或靠近火爐等高溫物體。
 - 否則產品的壽命可能因此而縮短，或可能引發火災。
- 請勿在幼童可觸及的範圍內安裝本產品。
 - 否則本產品可能掉落並使兒童受傷。
- 食用油（例如大豆油）可能會損壞產品或使其變形。請勿使產品接觸油脂污染。並且請勿在廚房內或廚房爐具附近安裝或使用本產品。

注意

- 搬動時，請勿讓產品掉落。
- 請勿將產品的正面朝下置放。
- 將產品安裝至櫥櫃或架上時，請確認產品正面的底部邊緣並未突出櫥櫃或架子。
 - 否則產品可能墜落損壞，或導致人身傷害。
 - 僅可將產品安裝於適當尺寸的櫥櫃或架上。
- 放下產品時，請小心輕放。
 - 否則產品可能因此損壞或導致人員受傷。
- 請勿將本產品安裝在特殊場所（環境中有大量灰塵微粒、化學物質、溫度過於極端或濕度過大，或需經常長時間連續使用本產品的地方），否則可能嚴重影響產品性能。
 - 若要在這類場所安裝本產品，請務必徵詢三星電子客服中心的意見。

操作

警告

- 產品內有高壓電。切勿自行拆卸、維修或改裝產品。
 - 如需維修，請聯絡三星電子客服中心。
- 若要移動產品，請先拔除產品上的所有纜線，包括電源線。
- 若產品傳出異常聲音、燒焦味或冒煙，請立刻拔下電源線，並聯絡三星電子客服中心。
- 請勿放任兒童吊掛在產品下方，或攀爬於產品之上。
 - 否則兒童可能因此受傷或受重傷。
- 若產品掉落或外殼損壞，請關閉電源並拔下電源線。接著，請聯絡三星電子客服中心。
 - 持續使用可能引發火災，或導致觸電。
- 請勿將重物或兒童喜愛的物品（玩具、糖果等）放在產品上方。
 - 否則兒童試圖拿取玩具或糖果時，本產品或上面的重物可能墜落，造成兒童受到重傷。
- 請在打雷或雷雨期間關閉產品的電源，並拔下電源線。
- 請勿讓物品掉落於產品上或予以重擊。
- 請勿以拉扯電源線或任何纜線的方式移動本產品。
- 若發現氣體洩，請勿碰觸產品或電源插頭。此外，請立即讓該區域通風。
- 請勿以拉動電源線或任何纜線的方式抬起或移動本產品。
- 請勿在產品附近使用或存放易燃性噴霧或易燃物質。
- 請確認散熱口沒有被桌巾或簾幔堵住。
 - 否則內部溫度升高可能引發火災。
- 請勿將金屬物品（筷子、錢幣、髮夾等）或易燃物品（紙張、火柴等），（經由散熱口或輸入/輸出埠等）插入產品中。
 - 產品進水，或其他異物掉入產品時，請務必關閉產品的電源，並拔下電源線。接著，請聯絡三星電子客服中心。
- 請勿將含有液體的物品（花瓶、盆栽、瓶罐等）或金屬物品放在產品上方。
 - 產品進水，或其他異物掉入產品時，請務必關閉產品的電源，並拔下電源線。接著，請聯絡三星電子客服中心。

注意

- 長時間將畫面固定在靜止影像會造成殘影烙印或像素瑕疵。
 - 若長時間不使用產品，請將螢幕設定為節能模式或畫面變動的螢幕保護程式。
 - 若長時間（度假或其他）不使用本產品，請將電源線從電源插座拔下。
 - 否則積塵過多加上高熱可能會引發火災，或導致觸電或漏電。
 - 請依照建議的解析度及頻率使用本產品。
 - 否則您的視力可能會退化。
 - 請勿將電源供應器疊在一起。
 - 使用電源供應器前請取下電源供應器的塑膠袋。
 - 請勿讓交流/直流變壓器裝置進水或受潮
 - 否則可能導致觸電或引發火災。
 - 請避免在可能受雨雪影響的戶外使用本產品。
 - 清洗地板時請小心勿弄濕電源供應器。
 - 請勿將電源供應器放在會發熱的設備附近。
 - 否則可能引發火災。
 - 電源供應器必須放在通風良好的區域。
 - 若將交流電/直流電變壓器吊掛放置，並使電源線輸入處朝上，則水或其他外來物質可能會進入變壓器中，導致變壓器故障。請確認將交流電/直流電變壓器平放於桌上或地板上。
- 將電源插頭插入交流/直流變壓器，直至聽到咔嗒聲。
 - 先將電源插頭插進交流電/直流電變壓器，然後才插入電源插座。
 - 請勿使用非隨附的交流/直流變壓器。
 - 否則可能造成觸電或火災。
 - 請勿將交流/直流變壓器插入天花板上的電源插座。
 - 否則可能造成觸電或火災。
 - 旋轉電源插頭，不要超過交流/直流變壓器上的範圍（0° 到 90°）。
 - 否則可能造成觸電或火災。
 - 組裝後切勿拆卸電源插頭。（組裝後不能分開。）
 - 切勿將隨附的電源插頭用於其他裝置。
 - 從電源插座上拔下交流/直流變壓器時，請握住交流/直流變壓器的主體並向上拉。
 - 否則可能造成觸電或火災。
 - 請勿使任何物體掉在交流/直流變壓器上或對交流/直流變壓器施加衝擊。
 - 否則可能造成觸電或火災。
 - 使用交流/直流變壓器前，請先取下其塑膠外蓋。
 - 否則，這可能導致火災。

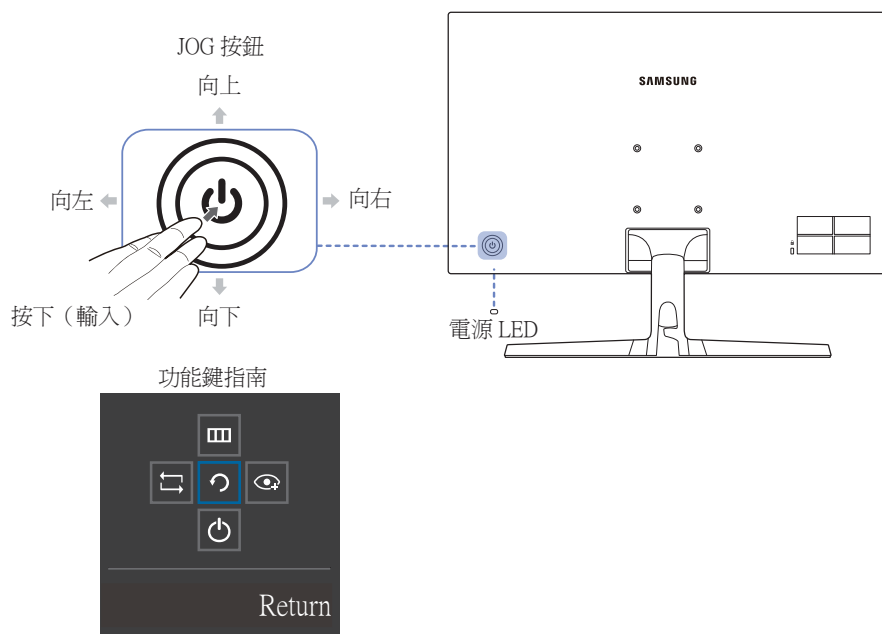
-
- 請勿以手持底座的方式上下顛倒或搬動產品。
 - 否則產品可能墜落損壞，或導致人身傷害。
 - 使用時距離過近且長時間盯著螢幕看，可能會導致您的視力退化。
 - 請勿在產品附近使用加濕器或爐具。
 - 每使用 1 小時產品，請讓眼睛休息至少 5 分鐘，或者觀看遠方物體。
 - 長時間使用本產品後請勿觸摸螢幕，因為螢幕會變熱。
 - 請將細小配件貯存兒童無法取得之處。
 - 調整產品角度時應謹慎處理。
 - 否則您的雙手或手指可能會卡住及受傷。
 - 產品傾斜角度過大可能會導致產品墜落，並導致人員受傷。
 - 請勿將重物置放在產品之上。
 - 否則產品可能因此損壞或導致人員受傷。

第 2 章 準備工作

零件

控制台

零件的色彩與形狀可能與顯示的不同。規格可能隨品質的提升而有所變更，恕不另行通知。



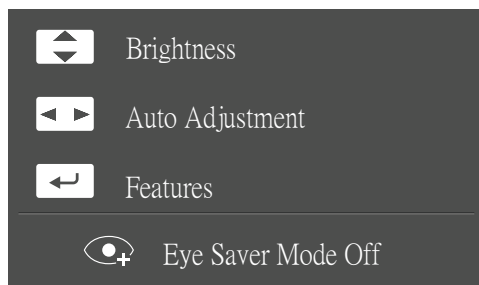
零件

說明

JOG 按鈕	<p>協助導覽的多方向按鈕。</p> <p>— JOG 按鈕位於產品的背部左下方。按鈕可用於向上、向下、向左或向右移動，也可用作輸入。</p>
電源 LED	<p>此 LED 為電源狀態指示燈，可用作</p> <ul style="list-style-type: none">開機 (電源按鈕)：關閉節能模式：閃爍關機 (電源按鈕)：開啓 <p>— 透過在功能表作出變更，可以變換電源指示器操作。(System → Power LED On) 由於功能差異，實際機型中可能沒有此功能。</p> <p>— 電源按鈕位於背面左側，用於開啓或關閉產品。</p>
功能鍵指南	<p>在螢幕開啓時按 JOG 按鈕。隨即出現功能鍵指南。若要在顯示使用說明時存取螢幕功能表，請再按相應的方向按鈕。</p> <p>— 功能鍵指南可能因功能或產品機型而異。請對照實際產品。</p>

方向鍵指南

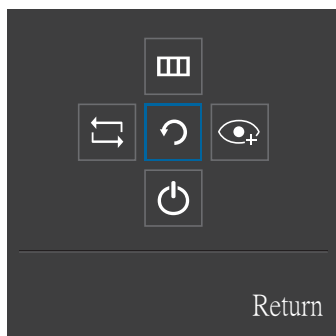
在方向鍵指南畫面上，當產品螢幕開啓或輸入訊號源變更時，會出現以下功能表選項。



- 向上/向下：調整 **Brightness**、**Contrast**、**Sharpness**。
- 向左/向右：調整 **Auto Adjustment**。
 - 在「顯示內容」中變更解析度，會啓用 **Auto Adjustment** 功能。
 - 此項功能僅在 **Analog** 模式下可用。
- 按下（輸入）：顯示功能鍵指南。

功能鍵指南

— 要使用功能鍵指南，請按下 JOG 按鈕。以下視窗隨即出現。



向上/向下/向左/向右：移動到您想要的項目。在焦點變換時，各項目的說明將會出現。


按下（輸入）：隨即套用選定的項目。

說明



在功能鍵指南螢幕中移動 JOG 按鈕選取 ，以變更輸入訊號。若輸入訊號已變更，螢幕左上角將會出現一則訊息。



在功能鍵指南螢幕中移動 JOG 按鈕以選取 。

本產品以螢幕顯示的方式顯示功能表。


螢幕顯示功能表鎖定：鎖定螢幕顯示功能表以維持目前設定或阻止其他使用者變更設置。

啟用/停用：要啟用或停用螢幕顯示功能表鎖定，請顯示「功能表」畫面、向右移動 JOG 按鈕進入下一階段、然後向左按住按鈕 10 秒鐘。

— 如果啟用螢幕顯示功能表鎖定，則可調整 **Brightness** 和 **Contrast**。可使用 **Eye Saver Mode**。

可檢視 **Information**。



在功能鍵指南螢幕中移動 JOG 按鈕以選取 。

按下可啟用或停用 **Eye Saver Mode**。


已啟用 **Eye Saver Mode** 功能時無法使用以下項目。

- **Picture** → **SAMSUNG MAGIC Bright, Brightness, Color, Game Mode**
- **System** → **Eco Saving Plus**



在功能鍵指南畫面中移動 JOG 按鈕選取 ，以關閉產品。



在顯示功能鍵指南螢幕時，使用 JOG 按鈕返回上一個功能表以選取  圖示。

— 由於功能差異，實際機型的功能鍵指南選項可能不同。

若產品未顯示任何內容（例如在省電模式或無訊號模式中），可如下使用用於控制訊號源及電源的 2 個方向鍵。

JOG 按鈕	省電/無訊號模式
向上	訊號源變更
向下	
按住「按下（輸入）」2 秒鐘	電源關閉

產品顯示功能表時，JOG 按鈕可能的使用方式如下。

JOG 按鈕	動作
向上/向下	移動選項
向左	結束主功能表。 關閉子清單而不儲存設定值。 滑桿中的數值減小。
向右	移至子清單。 滑桿中的數值增加。
按下（輸入）	儲存值並關閉子清單。

從方向鍵指南設定亮度、對比度和清晰度

透過移動 JOG 按鈕來調整 **Brightness**、**Contrast** 和 **Sharpness**。



顯示的影像可能因型號而不同。

Brightness

- 當 **SAMSUNG MAGIC Bright** 設定為 **Dynamic Contrast** 模式時，無法使用本功能表。
- 啟用 **Eco Saving Plus** 時，無法使用本功能表。
- 啟用 **Eye Saver Mode** 時，無法使用本功能表。

Contrast

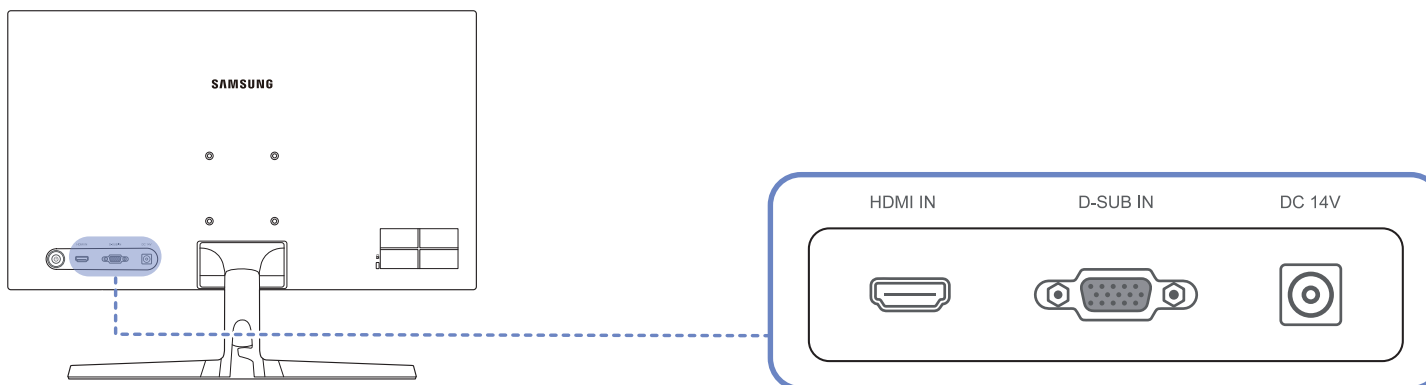
- 當 **SAMSUNG MAGIC Bright** 處於 **Cinema** 或 **Dynamic Contrast** 模式時，無法使用本功能表。
- 啟用 **Game Mode** 時，無法使用本功能表。

Sharpness

- 當 **SAMSUNG MAGIC Bright** 處於 **Cinema** 或 **Dynamic Contrast** 模式時，無法使用本功能表。
- 啟用 **Game Mode** 時，無法使用本功能表。

連接埠類型

一 可用功能會隨產品型號而有差異。零件的色彩與形狀可能與顯示的不同。規格可能隨品質的提升而有所變更，恕不另行通知。請對照實際產品。



連接埠

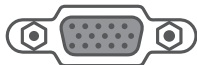
說明

HDMI IN



使用 HDMI 纜線或 HDMI-DVI 纜線連接至訊號源裝置。

D-SUB IN



用 D-SUB 纜線連接到 PC。

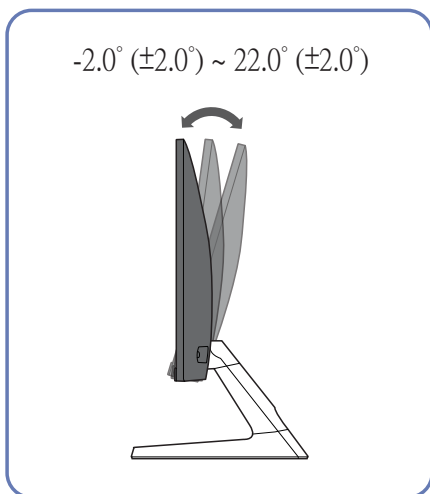
DC 14V



連接至電源供應器。

調整產品傾斜度

— 零件的色彩與形狀可能與顯示的不同。規格可能隨品質的提升而有所變更，恕不另行通知。

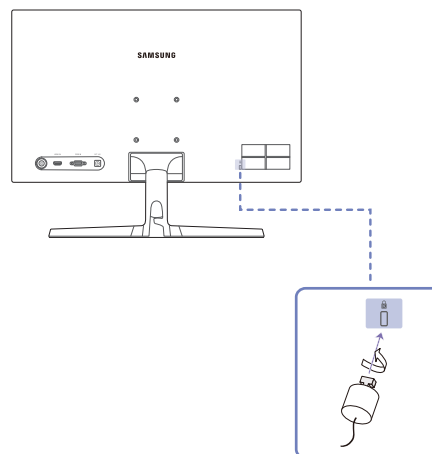


- 您可以調整產品傾斜度。
- 握住產品底部並小心調整傾斜度。

防盜鎖

- 防盜鎖可讓您在公共場所安心使用產品。
- 鎖定裝置的外型和鎖定方式依製造商而異。如需詳細資訊，請參閱您的防盜鎖定裝置隨附的使用指南。

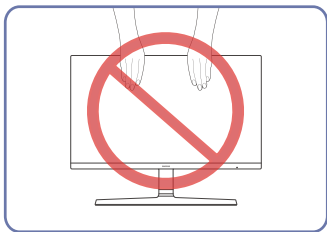
若要鎖定防盜鎖定裝置：



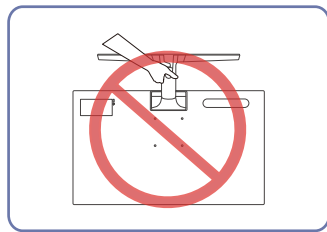
- 1 將防盜鎖纜線固定在沉重的物體上（如桌子）。
- 2 將纜線的一端穿過另一端的環圈。
- 3 將鎖定裝置插入產品後方的防盜鎖插槽。
- 4 鎖住鎖定裝置。
 - 防盜鎖定裝置可單獨購買。
 - 如需詳細資訊，請參閱您的防盜鎖定裝置隨附的使用指南。
 - 防盜鎖定裝置可在電子零售商或線上商店購得。

移動產品的注意事項

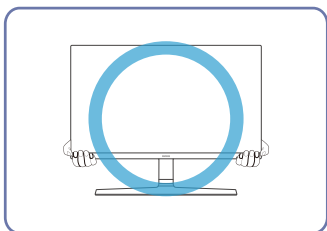
一 中斷產品電源，並拔除電源插座上的電源線。



- 請勿直接在螢幕上施加壓力。
- 移動顯示器時，請勿握住螢幕。



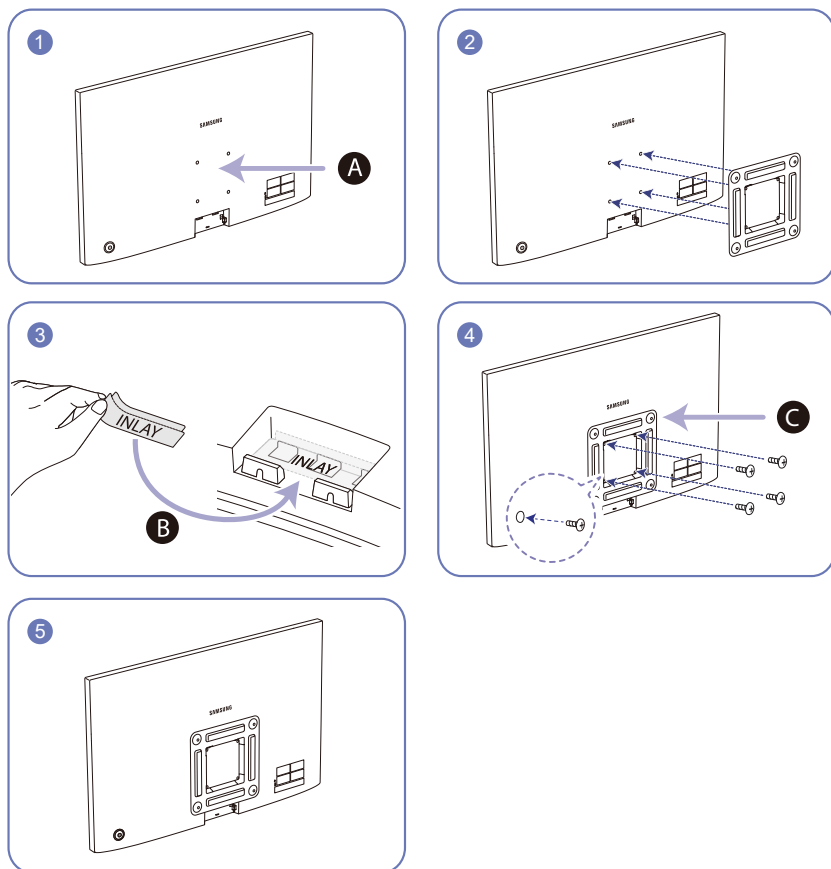
- 請勿以僅握住底座方式倒持產品。



- 移動顯示器時，請握住其下角或邊緣。

安裝壁掛架組或桌面底座

一 中斷產品電源，並拔除電源插座上的電源線。



- A** 安裝壁掛架組或桌面支架於此處
- B** 將 INLAY 接到如圖所示的位置
- C** 托架（單獨出售）

將凹槽對齊要安裝的壁掛架組或桌面底座上對應的部件，並鎖緊產品托架上的螺絲。

- 附註
 - 使用超過標準長度的螺絲可能會使產品的內部元件受損。
 - 對於不符合 VESA 標準的壁掛安裝所需的螺絲，其長度可能依規格而異。
 - 請勿使用不符合 VESA 標準規格的螺絲。安裝壁掛架組或桌面底座時，不要用力過大。產品可能受損或墜落並造成人身傷害。三星對於使用不正確螺絲，安裝壁掛架組或桌面底座時因用力過當所造成的損壞或傷害概不負責。
 - 三星對於使用非指定之壁掛架組，或嘗試自行安裝掛壁架所造成的產品損壞或人身傷害概不負責。
 - 若要將產品安裝到牆上，請務必購買能安裝在距離牆面 10 公分處的壁掛架組。
 - 務必使用符合標準的壁掛架組。
 - 若要使用壁掛架安裝顯示器，請將底座顯示器分離。

單位：公釐

型號名稱	VESA 螺絲孔規格 (A * B) (公釐)	標準螺絲	數量
S22R350FHC/S22R352FHC/ S22R354FHC/S22R356FHC/ S22R358FHC	75.0 x 75.0	M4	4
S24R350FHC/S24R352FHC/ S24R354FHC/S24R356FHC/ S24R358FHC			

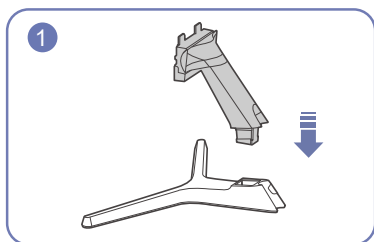
一 切勿在產品開機時安裝壁掛架組。否則可能因電擊而導致人員受傷。

安裝

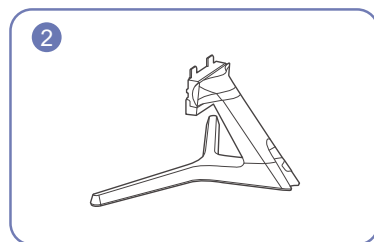
連接底座

— 組裝前，請將產品螢幕向下放置於平整穩固的表面。

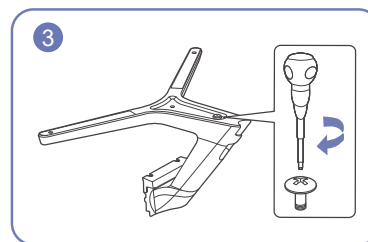
— 外觀可能因產品而異。



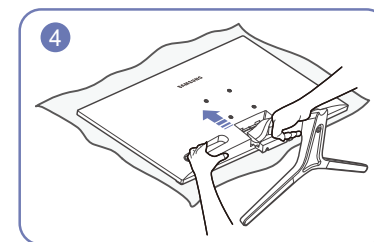
如圖所示，將連接器從合適方向插入底座。



檢查連接器是否連接穩妥。

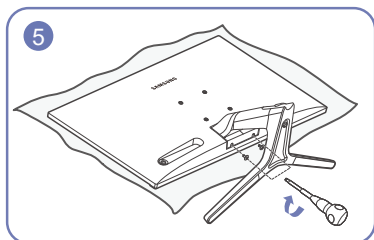


旋轉底座底部的連接螺絲，直至完全固定到位。

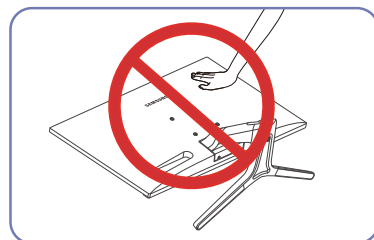


先在桌面上鋪好軟布以保護產品，再將產品正面朝下放置在軟布上。

如圖所示，握住產品的背部。再將組裝好的底座按照圖中箭頭所示方向推入機身。



鎖緊底座頸部底下的螺絲。

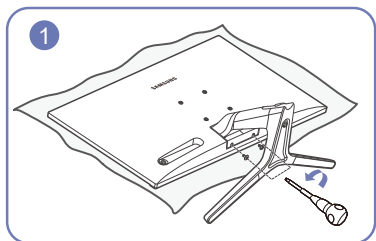


- 注意
請勿往下按壓顯示器。如此會有損壞顯示器的風險。

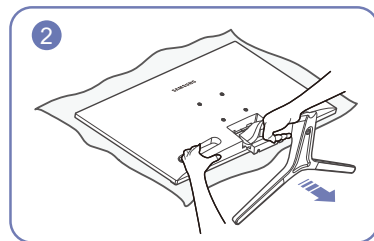
取下底座

一 從產品取下底座之前，請將產品置放在平穩的表面上，並使螢幕朝下。

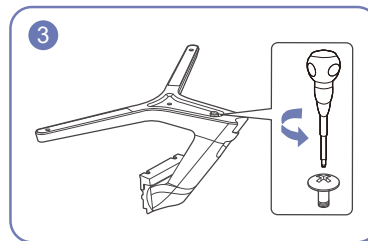
一 外觀可能因產品而異。



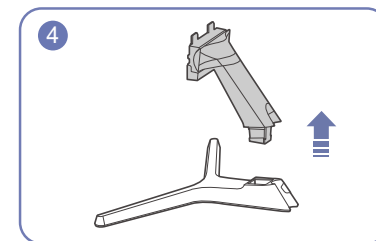
先在桌面上鋪好軟布以保護產品，再將產品正面朝下放置在軟布上。
從底座頸部底下取下螺絲。



如圖所示，以一隻手握住產品，用另一隻手拉底座頸部，將底座卸下。



旋鬆底座底部的連接螺絲。



按照圖中所示方向從底座上取下連接器。



- 注意
請勿往下按壓顯示器。如此會有損壞顯示器的風險。

第 3 章

連接和使用訊號源裝置

安裝顯示器前請先閱讀說明

- 1 在安裝產品之前，請檢查隨附訊號線兩連接埠的形狀、以及產品和外部裝置上連接埠的形狀和位置。
- 2 在安裝產品之前，請確保將電源線從產品和外部裝置拔下，以防止因短路或過電流而損壞產品。
- 3 所有訊號線都連接妥當後，將電源線連接回產品和外部裝置。
- 4 安裝完成後，請務必閱讀使用指南，以熟悉產品功能、注意事項和其他正確使用產品所需的資訊。

連接和使用 PC

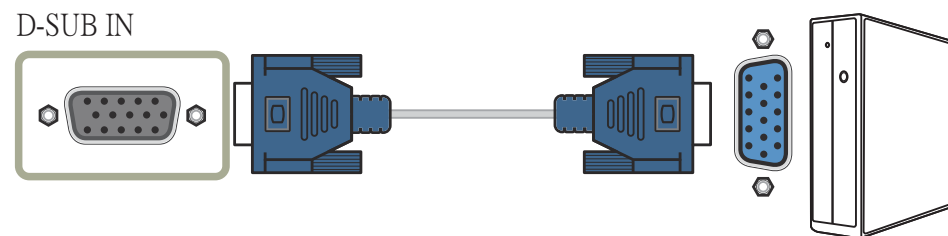
選擇一種適合您 PC 的方式。

- 不同產品的連接零件可能不盡相同。
- 提供的連接埠可能因產品而異。

使用 D-SUB 纜線連接（類比類型）



首先務必拔下產品和其他裝置（例如 PC、機上盒等）的電源線。



使用 HDMI 纜線進行連接



首先務必拔下產品和其他裝置（例如 PC、機上盒等）的電源線。

HDMI IN



使用 HDMI-DVI 纜線進行連接



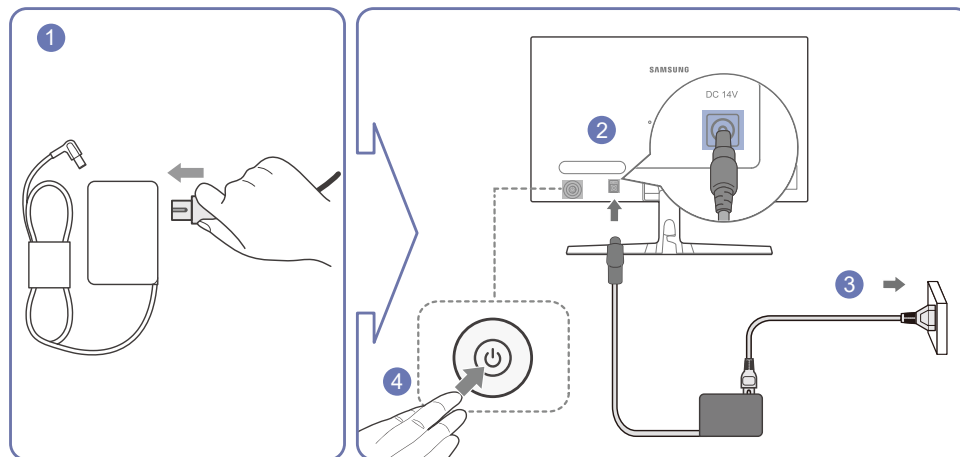
首先務必拔下產品和其他裝置（例如 PC、機上盒等）的電源線。

HDMI IN



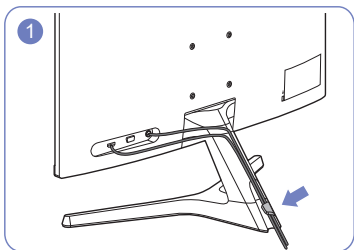
— 可能無透過 HDMI-DVI 纜線獲得最大解析度。

連接電源

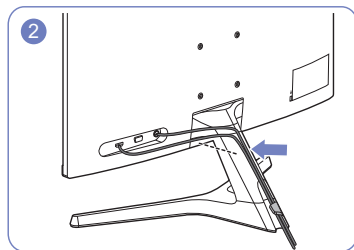


- 1 將電源線連接至電源供應器
 - 2 將電源供應器連接至產品背面的 DC 14V 連接埠。
 - 3 將電源供應器連接至電源插座。
 - 4 按顯示器背面的 JOG 按鈕可開啓顯示器。
- 輸入電壓會自動切換。

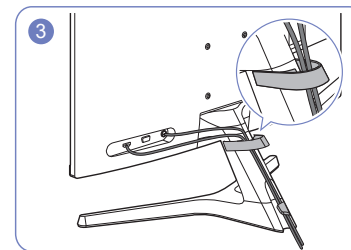
整理連接的纜線



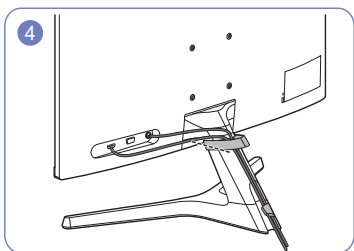
將纜線連接到其連接埠，然後穿過底座背面的環圈。



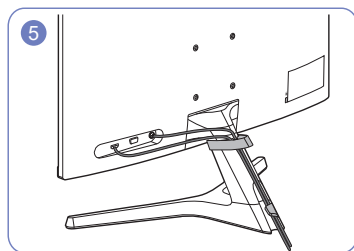
將纜線推向更靠近底座處。



將纜線穿過 HOLDER-CABLE。



將 HOLDER-CABLE 固定到底座。(HOOK 類型)



纜線佈置完成。

使用產品的正確姿勢



使用產品時請保持以下正確姿勢：

- 背部打直。
- 眼睛與螢幕距離 45 到 50 公分，並且略微向下看著螢幕。
- 眼睛直視螢幕前方。
- 調整角度，避免螢幕反射光線。
- 上下臂呈直角，且下臂與手背在同一高度。
- 手肘彎曲角度保持接近直角。
- 調整產品高度，使膝蓋彎曲 90 度以上、腳跟接觸地面，手臂位置低於心臟。
- 經常做眼部運動或眨眼，這樣將使眼睛疲勞緩解。

安裝驅動程式

- 透過安裝本產品的對應驅動程式，即可設定本產品的最佳解析度和頻率。
- 若要安裝最新版本的產品驅動程式，請從三星電子網站 (<http://www.samsung.com>) 下載。

設定最佳解析度

若您在購買產品後第一次打開電源，畫面上會出現設定最佳解析度的資訊訊息。

在資訊訊息上選擇語言，將 PC 的解析度變更為最佳設定。

- 若未選取最佳解析度，即使將本產品電源關閉又重新開啓，仍會在指定時間內顯示本訊息最多三次。
- 如果要為電腦設定最佳解析度，請參閱 (Q&A) → 「[如何變更解析度?](#)」。

第 4 章

螢幕設定

功能鍵指南 →  → **Picture**

設定螢幕設定值，例如亮度。每項功能都隨附詳細說明。如需詳細資訊，請參閱您的裝置。

— 可用功能會隨產品型號而有差異。零件的色彩與形狀可能與顯示的不同。規格可能隨品質的提升而有所變更，恕不另行通知。

SAMSUNG MAGIC Bright

此功能表可提供適合本產品使用環境下最佳的畫質。

- 啓用 **Eco Saving Plus** 時，無法使用本功能表。
- 啓用 **Game Mode** 時，無法使用本功能表。
- 啓用 **Eye Saver Mode** 時，無法使用本功能表。

您可以根據喜好自訂亮度。

PC 模式

- **Custom**: 視需要自訂對比度和亮度。
- **Standard**: 獲得適合編輯文件或上網的畫質。
- **Cinema**: 在觀賞影片和 DVD 內容時，獲得適當的電視亮度與清晰度。
- **Dynamic Contrast**: 利用自動調整對比度功能，使亮度達到平衡。

AV 模式

若是透過 HDMI 連接外部輸入且 **PC/AV Mode** 設定為 **AV** 時，**SAMSUNG MAGIC Bright** 有四种出廠預設的自動畫面設定 (**Dynamic**、**Standard**、**Movie** 和 **Custom**)。您可以啓動 **Dynamic**、**Standard**、**Movie** 或 **Custom**。您可以選擇 **Custom** 這會自動復原您的個性化畫面設定。

- **Dynamic**: 選擇此模式觀看比在 **Standard** 模式更為清晰的影像。
- **Standard**: 在周圍亮度足夠時選擇此模式。
- **Movie**: 在周圍亮度不足時選擇此模式。這可以省電並減輕眼部疲勞。
- **Custom**: 若要根據個人喜好調整影像，請選擇此模式。

Brightness

可調整畫面的一般亮度。（範圍：0~100）

值愈高將使得圖像愈明亮。

- 當 **SAMSUNG MAGIC Bright** 設定為 **Dynamic Contrast** 模式時，無法使用本功能表。
- 啓用 **Eco Saving Plus** 時，無法使用本功能表。
- 啓用 **Eye Saver Mode** 時，無法使用本功能表。

Contrast

調整主體與背景之間的對比度。（範圍：0~100）

值愈高可將對比度提高，使得物體更加清晰。

- **SAMSUNG MAGIC Bright** 設定為 **Cinema** 或 **Dynamic Contrast** 模式時，無法使用本選項。
- 啓用 **Game Mode** 時，無法使用本功能表。

Sharpness

使物體輪廓更加清晰或模糊。（範圍：0~100）

值愈高可使輪廓愈清晰。

- **SAMSUNG MAGIC Bright** 設定為 **Cinema** 或 **Dynamic Contrast** 模式時，無法使用本選項。
- 啓用 **Game Mode** 時，無法使用本功能表。

Color

調整畫面色彩濃淡。

- 當 **SAMSUNG MAGIC Bright** 設定為 **Cinema** 或 **Dynamic Contrast** 模式時，無法使用本功能表。
- 啓用 **Game Mode** 時，無法使用本功能表。
- 啓用 **Eye Saver Mode** 時，無法使用本功能表。
- **Red:** 調整紅色飽和度。值越接近 100 表示色彩濃度越強。
- **Green:** 調整綠色飽和度。值越接近 100 表示色彩濃度越強。
- **Blue:** 調整藍色飽和度。值越接近 100 表示色彩濃度越強。
- **Color Tone:** 選擇最適合您觀賞需求的色調。
 - **Cool 2:** 將色溫設定成比 **Cool 1** 還冷。
 - **Cool 1:** 將色溫設定成比 **Normal** 模式還冷。
 - **Normal:** 顯示標準色調。
 - **Warm 1:** 將色溫設定成比 **Normal** 模式還暖。
 - **Warm 2:** 將色溫設定成比 **Warm 1** 還暖。
 - **Custom:** 自訂色調。
- 當外部輸出是透過 HDMI 連接且 **PC/AV Mode** 設定為 **AV** 則 **Color Tone** 會有四種色溫設定（**Cool**、**Normal**、**Warm** 和 **Custom**）。
- **Gamma:** 調整亮度的中間等級。
 - **Mode1/Mode2/Mode3**

HDMI Black Level

若 DVD 播放器或機上盒透過 HDMI 連接至產品，視所連接的訊號源裝置而定，可能導致影像品質下降（對比/色彩下降、黑階下降等）。在這種情況下，可使用 **HDMI Black Level** 調整影像品質。

若是如此，請使用 **HDMI Black Level** 修正變差的畫質。

— 此項功能僅在 **HDMI** 模式下可用。

- **Normal**: 若無對比率降低的情況，請選擇此模式。
- **Low**: 當對比率降低時，請選擇此模式以降低黑階並提高白階。

— **HDMI Black Level** 功能可能與部分訊號源裝置不相容。

— **HDMI Black Level** 功能僅在某些 AV 解析度（如 720P @ 60 Hz 和 1080P @ 60 Hz）下啟動。

Eye Saver Mode

設定讓眼睛放鬆的最佳畫質。

TÜV Rheinland 「Low Blue Light Content」是一項針對符合低藍光等級要求的產品的認證。當 **Eye Saver Mode** 為「On」時，波長為 400 奈米左右的藍光將會降低，並使螢幕達到適合眼睛放鬆的最佳畫質。同時，藍光等級低於預設設定，經 TÜV Rheinland 測試和認證，符合 TÜV Rheinland 的「Low Blue Light Content」標準。

Game Mode

設定產品的遊戲模式螢幕設定。

在電腦上玩遊戲或連接 PlayStation 或 Xbox 遊戲主控台時，可使用此功能。

— 啟用 **Eye Saver Mode** 時，無法使用本功能表。

— 在關閉產品、進入節能模式或變更輸入訊號源時，即使 **Game Mode** 已設定為 **On** 亦會轉為 **Off**。

— 若要一直啟用 **Game Mode**，選取 **Always On**。

Response Time

加快面板響應時間，讓影片更栩栩如生、渾然天成。

— 不播放影片或遊戲時使用 **Standard** 模式。

Picture Size

變更畫面尺寸。

— 啓用 **FreeSync** 時，無法使用本選項。

PC 模式

- **Auto**: 根據輸入訊號源的長寬比顯示畫面。
- **Wide**: 無論輸入訊號源的長寬比為何，都以全螢幕顯示畫面。

AV 模式

- **4:3**: 以 4:3 的長寬比顯示畫面。適合影片和標準電視廣播。
- **16:9**: 以 16:9 的長寬比顯示畫面。
- **Screen Fit**: 以原始長寬比顯示畫面而不裁切。

— 是否支援此功能，視產品提供的連接埠而定。

— 滿足下列條件後可變更 **Picture Size**。

- 數位輸出裝置使用 HDMI 纜線連接。
- 輸入訊號為 480p、576p、720p 或 1080p 且產品可以正常顯示（並非每種型號皆支援所有這些訊號）。
- 這僅在透過 HDMI 連接外部輸入且 **PC/AV Mode** 設定為 **AV** 時可以設定。

Screen Adjustment

— 僅在 **Analog** 模式下可用。

— 只有當 **Picture Size** 在 **AV** 模式中設定為 **Screen Fit** 時，此功能表才能使用。
在 **AV** 模式中輸入 480P、576P、720P 或 1080P 訊號且產品可以正常顯示時，選取 **Screen Fit** 可按 0-6 級調整水平位置。

設定 H-Position 和 V-Position

H-Position: 左右移動螢幕。

V-Position: 上下移動螢幕。

設定 Coarse

調整螢幕頻率。

— 僅在 **Analog** 模式下可用。

設定 Fine

微調螢幕，使畫面栩栩如生。

— 僅在 **Analog** 模式下可用。

第 5 章

調整 OSD (螢幕顯示) 設定

功能鍵指南 →  → **On Screen Display**

每項功能都隨附詳細說明。如需詳細資訊，請參閱您的裝置。

— 可用功能會隨產品型號而有差異。零件的色彩與形狀可能與顯示的不同。規格可能隨品質的提升而有所變更，恕不另行通知。

Transparency

設定功能表視窗的透明度。

Position

H-Position

左右移動功能表位置。

V-Position

上下移動功能表位置。

Language

設定功能表語言。

— 語言設定的變更只會套用於螢幕功能表顯示。

— 而不會套用於 PC 的其他功能。

Display Time

OSD 功能表會在指定時間內未使用功能表的情況下自動關閉。**Display Time** 是一種功能，用來指定想要 OSD 功能表關閉的時間。

第 6 章


設定和重設

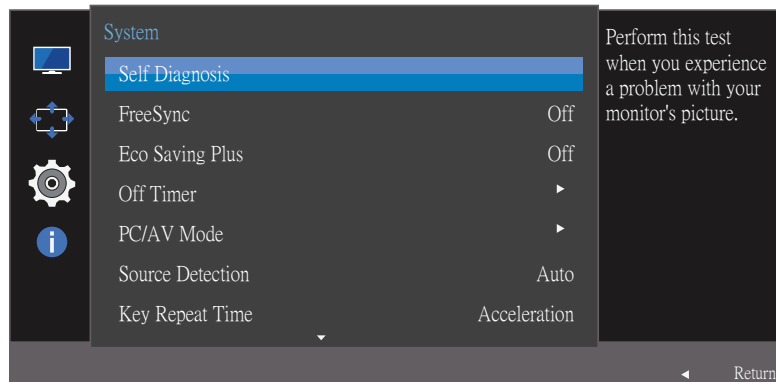
功能鍵指南 →  → System

每項功能都隨附詳細說明。如需詳細資訊，請參閱您的裝置。

— 可用功能會隨產品型號而有差異。零件的色彩與形狀可能與顯示的不同。規格可能隨品質的提升而有所變更，恕不另行通知。

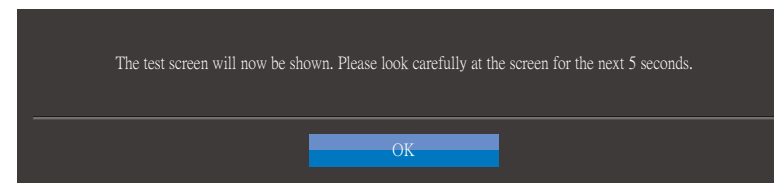
Self Diagnosis

1 使用功能鍵並移至  → System → Self Diagnosis。

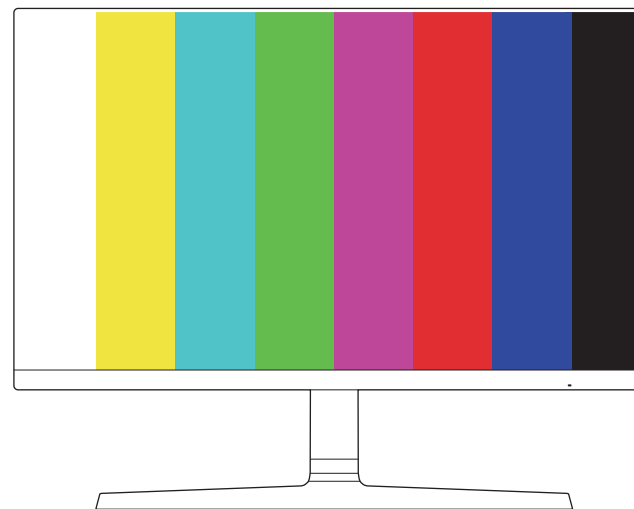


— 顯示的影像可能因型號而不同。

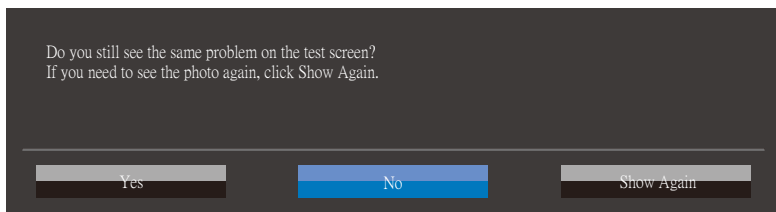
2 提示以下畫面時，選擇 **OK**。



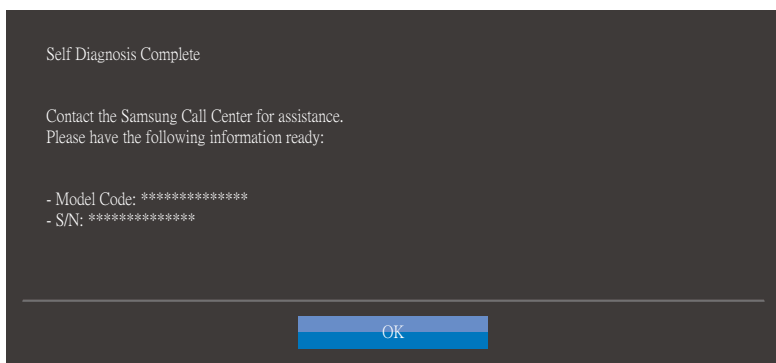
• 檢閱測試畫面。



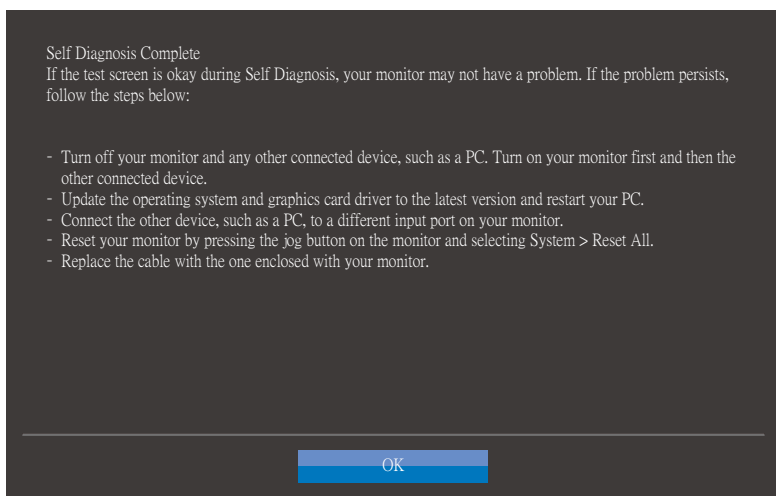
3 基於測試結果，選擇 **Yes/No/Show Again**。



- 選擇 **Yes** 會看到以下畫面。



- 選擇 **No** 會看到以下畫面。



FreeSync

FreeSync 技術是可消除畫面撕裂又不會發生畫面頓挫和延遲的解決方案。

在玩遊戲期間，這個功能將可消除畫面撕裂與延遲情形。改善您的遊戲經驗。

產品上顯示的 **FreeSync** 功能表項目可能有所不同，端視產品型號以及與 AMD 圖形卡的相容性而定。

- **Off**: 停用 **FreeSync**。
- **Standard Engine**: 啟用 AMD 圖形卡的基本 **FreeSync** 功能。
- **Ultimate Engine**: 啟用畫面播放速率更高的 **FreeSync** 功能。在此模式中，畫面撕裂（畫面與內容之間的異常同步）會降低。然而，請注意，玩遊戲時畫面可能出現間歇性閃爍。

如果您在玩遊戲時使用 **FreeSync** 功能，可能出現以下徵狀：

- 視圖形卡的類型、遊戲選項設定、或所播放的影片而定，螢幕有可能閃爍。請嘗試以下動作：降低遊戲設定值、將目前 **FreeSync** 模式變更為 **Standard Engine**、或造訪 AMD 網站以檢查圖形驅動程式的版本並使用最新版本進行更新。啟用 **FreeSync** 功能時，請使用最大的螢幕更新頻率，以獲得最佳的 FreeSync 效果。
- 使用 **FreeSync** 功能時，螢幕可能因圖形卡的輸出頻率波動而閃爍。
- 視解析度而定，響應速度可能會在玩遊戲期間變動。較高的解析度一般會降低響應速度。
- 產品的音質可能降低。

— 如果使用此功能時遇到任何問題，請洽詢三星服務中心。

— 如果解析度在 **FreeSync** 設定為 **Standard Engine** 或 **Ultimate Engine** 時改變，畫面撕裂會間歇性地發生。將 **FreeSync** 設定為 **Off** 並且變更解析度。

— 該功能在沒有 AMD 圖形卡的裝置（例如 AV 裝置）中無法使用。如果套用該功能，畫面可能會失常。

— 使用 **FreeSync** 時，請套用最佳解析度 (1920 x 1080)。

— 使用 **FreeSync** 時，請使用製造商提供的 HDMI 纜線。

Graphic Cards 清單中的型號支援 FreeSync

FreeSync 只能與特定 AMD 圖形卡型號搭配使用。請參閱下列清單，以瞭解支援的圖形卡：請確定安裝支援 **FreeSync** 的 AMD 最新官方圖形驅動程式。

— 有關支援 **FreeSync** 功能的 AMD 圖形卡機型的其他資訊，請造訪 AMD 官方網站。

— 若您使用的是不同製造廠商的圖形卡，選擇 **FreeSync Off**。

— 透過 HDMI 纜線套用 **FreeSync** 功能時，其可能因某些 AMD 圖形卡有頻寬限制而無法運作。

- Radeon™ RX Vega 系列
- Radeon™ RX 500 系列
- Radeon™ RX 400 系列
- Radeon™ R9/R7 300 系列（不含 R9 370/X、R7 370/X、R7 265）
- Radeon™ Pro Duo（2016 年版）
- Radeon™ R9 Nano 系列
- Radeon™ R9 Fury 系列
- Radeon™ R9/R7 200 系列（不含 R9 270/X、R9 280/X）

Eco Saving Plus

Eco Saving Plus 功能會控制產品面板使用的電流來減少耗電量。

— **SAMSUNG MAGIC Bright** 處於 **Dynamic Contrast** 模式時，無法使用本選項。

— 啓用 **Game Mode** 時，無法使用本功能表。

— 啓用 **Eye Saver Mode** 時，無法使用本功能表。

- **Off**: 停用 **Eco Saving Plus** 功能。
- **Auto**: 與目前設定相比，耗電量將自動降低大約 10%。
(耗電量降低多少，視螢幕亮度而定。)
- **Low**: 與預設設定相比，耗電量將降低 25%。
- **High**: 與預設設定相比，耗電量將降低 50%。

Off Timer

Off Timer: 開啓 **Off Timer** 模式。

Turn Off After: 定時斷電功能的設定範圍可在 1 至 23 小時之間。本產品會在到達指定時數後自動關閉電源。

— 此選項僅在 **Off Timer** 設定為 **On** 時可用。

— 對於部分地區的市場，本產品的 **Off Timer** 已經設定為開啓產品電源 4 小時之後自動啓動。其將根據電源供應法規設定。如果您不想啓動定時器，前往 **[]** → **System** 並將 **Off Timer** 設定為 **Off**。

PC/AV Mode

將 **PC/AV Mode** 設定為 **AV**。畫面尺寸將會放大。

這個選項在您觀賞電影時會很實用。

- 在連接至電腦時設為「**PC**」。
- 在連接至 AV 裝置時設為「**AV**」。

— 僅支援顯示區域為 16:9 或 16:10 的產品。

— 如果產品處於 **HDMI** 模式並且畫面顯示 **Check Signal Cable**，請按下 JOG 按鈕以顯示功能按鈕畫面，然後選擇 **[]** → **System** → **PC/AV Mode** → **HDMI** → **PC** 或 **AV**。

Source Detection

選擇 **Auto** 或 **Manual** 作為辨識輸入訊號的方法。

Key Repeat Time

控制按下按鈕時的響應速度。

可選取 **Acceleration**、**1 sec** 或 **2 sec**。若選取 **No Repeat**，則在按下按鈕時只執行指令一次。

Power LED On

設定相關設定以啓用或停用位於產品下方的電源 LED。

- **Working:** 電源 LED 在產品開啓時亮起。
- **Stand-by:** 電源 LED 在產品關閉時亮起。

Reset All

將產品的所有設定值還原爲出廠預設值。

第 7 章

Information

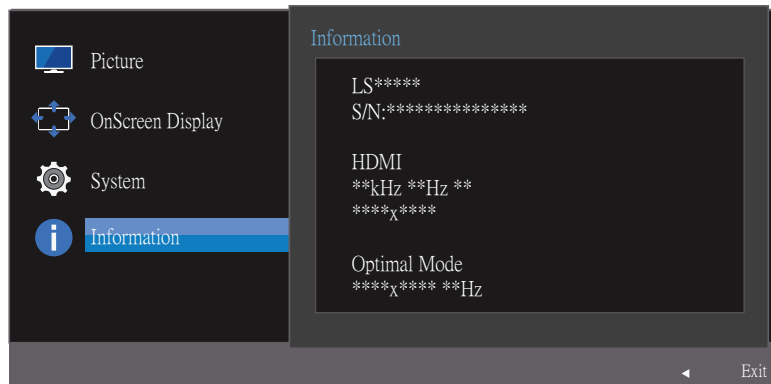
功能鍵指南 →  → Information

每項功能都隨附詳細說明。如需詳細資訊，請參閱您的裝置。

— 可用功能會隨產品型號而有差異。零件的色彩與形狀可能與顯示的不同。規格可能隨品質的提升而有所變更，恕不另行通知。

Information

檢視目前使用的輸入訊號源模式、頻率和解析度，並檢視目前的產品版本。



— 顯示的影像可能因型號而不同。

第 8 章

安裝軟體

Easy Setting Box



Easy Setting Box 可讓使用者將顯示器分割成多個顯示區域。

若要安裝最新版本的 **Easy Setting Box**，請從三星電子網站 (<http://www.samsung.com>) 下載。

— 安裝之後必須重新啟動電腦，軟體才能正常工作。

— **Easy Setting Box** 圖示可能不會出現，這要視 PC 系統和產品規格而定。

— 若捷徑圖示未出現，請按 F5 鍵。

安裝限制和問題

Easy Setting Box 安裝可能會受圖形卡、主機板和網路環境的影響。

系統需求

作業系統	硬體
<ul style="list-style-type: none">Windows 7 32 位元/64 位元Windows 8 32 位元/64 位元Windows 8.1 32 位元/64 位元Windows 10 32 位元/64 位元	<ul style="list-style-type: none">至少 32MB 的記憶體硬碟機上至少有 60MB 的可用空間

第 9 章

疑難排解指南

聯絡三星電子客服中心前需進行的必要步驟

致電三星客戶服務中心前，請先按照下列方式測試產品。若問題仍然存在，請聯絡三星客戶服務中心。

產品診斷（畫面問題）

如果產品畫面出現問題，請執行 [Self Diagnosis](#) 以檢查產品是否正常運作。

檢查解析度和頻率

如果選擇不支援的解析度（請參閱 [標準訊號模式表](#)），則可能短時間顯示 **Not Optimum Mode** 訊息，或者畫面可能無法正常顯示。

顯示解析度可能因 PC 系統設定和纜線而有所不同。

檢查下列項目。

安裝問題（PC 模式）

螢幕不斷開啓和關閉。

請檢查本產品與 PC 的接線是否正常，而且接頭是否鎖緊。

以 HDMI 或 HDMI-DVI 纜線連接本產品和 PC 時，畫面的四周出現空白。

畫面周圍的空白與本產品無關。

畫面上的空白是電腦或圖形卡所造成。若要解決這個問題，請在圖形卡的 HDMI 或 DVI 設定中調整畫面大小。

如果圖形卡設定功能表沒有調整畫面大小的選項，請將圖形卡驅動程式更新至最新的版本。

（如需如何調整畫面設定的進一步詳細資訊，請聯絡圖形卡或電腦製造商。）

螢幕問題

電源 LED 關閉。螢幕無法開啓。

檢查電源線是否已正確連接。

如果產品畫面出現問題，請執行 [Self Diagnosis](#) 以檢查產品是否正常運作。

出現 Check Signal Cable 訊息。

請檢查纜線是否與本產品正常連接。

檢查連接至產品的裝置是否已經開啓電源。

顯示 Not Optimum Mode。

若圖形卡送出的訊號超出本產品的最大解析度或最大頻率，則將出現本訊息。

根據「標準訊號模式表」（[第 41 頁](#)）更改最大解析度或最大頻率，以符合產品性能。

畫面上的影像發生扭曲。

檢查連接至產品的纜線連接。

畫面不清晰。畫面模糊。

調整 **Coarse** 與 **Fine**。

移除所有附件（如視訊延長纜線等），然後重試。

將解析度和頻率設定為建議值。

畫面不穩定並且抖動。螢幕左邊有陰影或疊影。

檢查電腦的解析度與頻率是否設定在與產品相容的解析度與頻率範圍內。接著，如有必要請參閱本手冊中的「標準訊號模式表」（[第 41 頁](#)）和產品上的 **Information** 功能表，變更設定。

畫面太亮。畫面太暗。

調整 **Brightness** 與 **Contrast**。

螢幕色彩不一致。

更改 **Color** 設定值。

畫面上的色彩有陰影並且失真。

更改 **Color** 設定值。

白色看起來不太像白色。

更改 **Color** 設定值。

螢幕未顯示任何影像，而且電源 LED 每隔 0.5 秒到 1 秒閃爍一次。

產品處於節能模式。

按鍵盤上的任意鍵或移動滑鼠即可返回正常操作模式。

文字模糊。

如果使用 Windows OS（例如 Windows 7、Windows 8、Windows 8.1 或 Windows 10）：

移至**控制台** → **字型** → **調整 ClearType 文字**並且變更**開啓 ClearType**。

視訊播放斷斷續續。

播放高解析度大視訊檔案可能會斷斷續續。原因可能是，該視訊播放器沒有針對電腦資源進行最佳化。

請嘗試換一個視訊播放器來播放檔案。

訊號源裝置問題

PC 開機時發出嗶聲。

如果電腦啓動時聽到嗶聲，請將電腦送修。

問題解答

請參閱 PC 或圖形卡的使用手冊，瞭解關於調整的詳細說明。

如何變更頻率？

請設定圖形卡的頻率。

- Windows 7：移至**控制台** → **外觀及個人化** → **顯示** → **螢幕解析度** → **進階設定** → **監視器**，然後更改**監視器設定**下的**重新整理的頻率**。
- Windows 8(Windows 8.1)：移至**設定** → **控制台** → **外觀及個人化** → **顯示** → **螢幕解析度** → **進階設定** → **監視器**，然後更改**監視器設定**下的**重新整理的頻率**。
- Windows 10：移至**設定** → **系統** → **顯示** → **進階顯示設定** → **顯示卡內容** → **監視器**，然後調整**監視器設定**下的**螢幕更新頻率**。

如何變更解析度？

- Windows 7：移至**控制台** → **外觀及個人化** → **顯示** → **調整解析度**，並調整解析度。
- Windows 8(Windows 8.1)：移至**設定** → **控制台** → **外觀及個人化** → **顯示** → **調整解析度**，並調整解析度。
- Windows 10：移至**設定** → **系統** → **顯示** → **進階顯示設定**，然後調整解析度。

如何設定節能模式？

- Windows 7：在**控制台** → **外觀及個人化** → **個人化** → **螢幕保護裝置設定** → **電源選項**或 PC 的 BIOS SETUP 中設定節能模式。
 - Windows 8(Windows 8.1)：在**設定** → **控制台** → **外觀及個人化** → **個人化** → **螢幕保護裝置設定** → **電源選項**或 PC 的 BIOS SETUP 中設定節能模式。
 - Windows 10：在**設定** → **個人化** → **鎖定畫面** → **螢幕逾時設定** → **電源與睡眠**或 PC 的 BIOS SETUP 中設定節能模式。
-

第 10 章

規格

一般

型號名稱	S22R350FHC/S22R352FHC/S22R354FHC/S22R356FHC/S22R358FHC	S24R350FHC/S24R352FHC/S24R354FHC/S24R356FHC/S24R358FHC
大小 (需沿螢幕表面測量對角)	21.5 英吋(54.6 公分)	23.8 英吋(60.4 公分)
顯視面積 (需沿螢幕表面測量)	476.064 公釐 (水平) x 267.786 公釐 (垂直)	527.04 公釐 (水平) x 296.46 公釐 (垂直)
點距	0.24795 公釐 (水平) x 0.24795 公釐 (垂直)	0.2745 公釐 (水平) x 0.2745 公釐 (垂直)
最大像素時脈	148.5 MHz (D-SUB) 174.5 MHz (HDMI)	
電源	AC 100 - 240 V~, 50/60 Hz 基於變壓器的交流電壓。有關產品的直流電壓，請參閱產品標籤。	
訊號連接器	D-SUB、HDMI	
環境條件	工作 溫度：10°C - 40°C (50°F - 104°F) 濕度：10% - 80%，無冷凝 存放 溫度：-20°C - 45°C (-4°F - 113°F) 濕度：5% - 95%，無冷凝	

— 隨插即用

此顯示器可安裝及使用於任何隨插即用相容系統。顯示器與 PC 系統間的雙向資料交換會將顯示器設定最佳化。顯示器會自動進行安裝。不過，若有必要，您也可以自訂安裝設定。

— 面板光點（像素）

由於本產品的製造因素，LCD 面板可能會有大約 1 百萬分之一像素（1ppm）較亮或較暗。這並不影響產品效能。

— 以上規格可能隨品質的提升而有所變更，恕不另行通知。

— 此裝置為 B 類數位設備。

— 如需詳細的裝置規格，請造訪三星電子網站。

標準訊號模式表

型號名稱	S22R350FHC/S22R352FHC/S22R354FHC/S22R356FHC/S22R358FHC/S24R350FHC/S24R352FHC/S24R354FHC/S24R356FHC/S24R358FHC	
同步	水平頻率	30 - 81 kHz
	垂直頻率	56 - 75 Hz (VGA) 50 - 75 Hz (HDMI Freesync 關閉)
解析度	最佳解析度	1920 x 1080 @ 60 Hz
	最高解析度	1920 x 1080 @ 60 Hz (D-SUB)
		1920 x 1080 @ 75 Hz (HDMI)

若 PC 傳送屬於以下標準訊號模式的訊號，螢幕就會自動調整。若 PC 所傳輸的訊號不屬於標準訊號模式，則螢幕可能呈現空白而源 LED 仍然開啓。若發生這種情況，請參閱圖形卡使用手冊，以根據下表變更設定。

D-SUB

解析度	水平頻率 (kHz)	垂直頻率 (Hz)	像素時脈 (MHz)	同步極性 (水平/垂直)
IBM, 720 x 400	31.469	70.087	28.322	-/+
VESA, 640 x 480	31.469	59.940	25.175	-/-
MAC, 640 x 480	35.000	66.667	30.240	-/-
MAC, 832 x 624	49.726	74.551	57.284	-/-
MAC, 1152 x 870	68.681	75.062	100.000	-/-
VESA DMT, 640 x 480	31.469	59.940	25.175	-/-
VESA DMT, 640 x 480	37.861	72.809	31.500	-/-
VESA DMT, 640 x 480	37.500	75.000	31.500	-/-
VESA DMT, 800 x 600	35.156	56.250	36.000	+/+
VESA DMT, 800 x 600	37.879	60.317	40.000	+/+
VESA DMT, 800 x 600	48.077	72.188	50.000	+/+
VESA DMT, 800 x 600	46.875	75.000	49.500	+/+
VESA DMT, 1024 x 768	48.363	60.004	65.000	-/-
VESA DMT, 1024 x 768	56.476	70.069	75.000	-/-
VESA DMT, 1024 x 768	60.023	75.029	78.750	+/+

解析度	水平頻率 (kHz)	垂直頻率 (Hz)	像素時脈 (MHz)	同步極性 (水平/垂直)
VESA DMT, 1152 x 864	67.500	75.000	108.000	+/+
VESA DMT, 1280 x 720	45.000	60.000	74.250	+/+
VESA DMT, 1280 x 800	49.702	59.810	83.500	-/+
VESA DMT, 1280 x 1024	63.981	60.020	108.000	+/+
VESA DMT, 1280 x 1024	79.976	75.025	135.000	+/+
VESA DMT, 1440 x 900	55.935	59.887	106.500	-/+
VESA DMT, 1600 x 900 RB	60.000	60.000	108.000	+/+
VESA DMT, 1680 x 1050	65.290	59.954	146.250	-/+
VESA DMT, 1920 x 1080	67.500	60.000	148.500	+/+

HDMI

解析度	水平頻率 (kHz)	垂直頻率 (Hz)	像素時脈 (MHz)	同步極性 (水平/垂直)
IBM, 720 x 400	31.469	70.087	28.322	-/+
VESA, 640 x 480	31.469	59.940	25.175	-/-
MAC, 640 x 480	35.000	66.667	30.240	-/-
MAC, 832 x 624	49.726	74.551	57.284	-/-
MAC, 1152 x 870	68.681	75.062	100.000	-/-
VESA DMT, 640 x 480	31.469	59.940	25.175	-/-
VESA DMT, 640 x 480	37.861	72.809	31.500	-/-
VESA DMT, 640 x 480	37.500	75.000	31.500	-/-
VESA DMT, 800 x 600	35.156	56.250	36.000	+/+
VESA DMT, 800 x 600	37.879	60.317	40.000	+/+
VESA DMT, 800 x 600	48.077	72.188	50.000	+/+
VESA DMT, 800 x 600	46.875	75.000	49.500	+/+
VESA DMT, 1024 x 768	48.363	60.004	65.000	-/-
VESA DMT, 1024 x 768	56.476	70.069	75.000	-/-
VESA DMT, 1024 x 768	60.023	75.029	78.750	+/+
VESA DMT, 1152 x 864	67.500	75.000	108.000	+/+
VESA DMT, 1280 x 720	45.000	60.000	74.250	+/+
VESA DMT, 1280 x 800	49.702	59.810	83.500	-/+
VESA DMT, 1280 x 1024	63.981	60.020	108.000	+/+

解析度	水平頻率 (kHz)	垂直頻率 (Hz)	像素時脈 (MHz)	同步極性 (水平/垂直)
VESA DMT, 1280 x 1024	79.976	75.025	135.000	+/+
VESA DMT, 1440 x 900	55.935	59.887	106.500	-/+
VESA DMT, 1600 x 900 RB	60.000	60.000	108.000	+/+
VESA DMT, 1680 x 1050	65.290	59.954	146.250	-/+
VESA DMT, 1920 x 1080	67.500	60.000	148.500	+/+
VESA DMT, 1920 x 1080	83.894	74.973	174.500	+/-

— 水平頻率

從螢幕左邊至右邊掃描一條線所需的時間稱為水平週期。水平週期的倒數稱為水平頻率。水平頻率以 kHz 為單位。

— 垂直頻率

面板必須以每秒數十次的頻率重複顯示相同畫面，肉眼才能看到自然影像。這個重複頻率稱為「垂直掃描率」或「更新頻率」，以 Hz 為單位。

— 由於面板本身的因素，本產品只能針對各個畫面大小設定一種解析度，以達到最佳畫質。使用指定解析度以外的解析度，會造成畫質降低。若要避免如此的情況發生，建議您選擇您產品的指定最佳解析度。

— 視圖形卡規格而定，以上表格所列的部分解析度可能無法使用。

第 11 章

附錄

有償維修（顧客負擔費用）相關責任

— 要求維修時，下面的情況即使在無償保修期內，也要進行有償維修

非產品故障的情況

機件清洗,調整,使用說明,安裝等

- 如果維修人員提供產品使用方法說明,或只是簡單調整選項而不進行拆卸。
- 互聯網,天線,有線信號等外部環境導致的問題
- 購入產品初期安裝後,連接附加的產品或者再連接的情況
- 產品的移動,搬家等造成的再安裝的情況
- 其他公司產品導致的,邀請使用說明解釋的情況
- 網絡和其他公司產品連接的邀請、使用說明的情況
- 產品相關軟件安裝或設定邀請的情況
- 產品內部灰塵或者隱藏物等的清洗及異物去除的情況
- 通過 home shopping,互聯網等購買的產品追加邀請安裝的情況

消費者過失造成的故障

消費者拿取時不注意或者非專業修理造成故障的情況

外部撞擊或者跌落等造成的故障損傷的情況

- 未使用三星指定的消耗品，
- 另賣品導致故障發生的情況，
- 非三星電子公司服務委託站及協力社人員維修造成故障發生的情況
- 顧客直接改造，修理後造成故障的情況
- 供電電流錯誤使用造成的故障發生情況
- 未按照使用說明書中的“注意事項”進行操作造成故障的情況

其他情況

- 產品因天然災害而故障的情況（閃電、火災、地震、水災等）
- 消耗品的壽命使用到期的情況(電池，碳粉，閃光燈，磁頭，變換器，燈管類，節檢程式類，色帶等)

— 非產品故障，邀請維修需要收取維修費用，請務必閱讀使用說明書。